



STUDIO ETOLOGICO

SPECIE DIVERSE DI ANIMALI RIESCONO A COMUNICARE TRA LORO PER LO SCAMBIO DI INFORMAZIONI CHE RENDANO POSSIBILI COOPERAZIONE E ALLINEARE GLI INTERESSI



ENEA26

enea26@pec.it



MILANO

Foto rubate alle donne

Scandalo hot nel capoluogo lombardo: gli scatti del fotografo Ray Banhoff arrivano in procura dopo la denuncia del suo progetto.



MESSICO

Maxi sequestro metanfetamina

A Los Mochis arrestato Jorge "N", indicato come membro del Cartello di Sinaloa, conosciuto come "Cartello del Pacifico".

VIAGGI ESTIVI

TRUFFE E VACANZE

● NELL'ULTIMO ANNO OLTRE 4,3 MILIONI DI VACANZIERI ITALIANI SONO STATI VITTIME DI UNA TRUFFA O DI UN TENTATIVO DI FRODE DURANTE L'ORGANIZZAZIONE DELLA VILLEGGIATURA PER UN DANNO ECONOMICO COMPLESSIVO STIMATO IN PIÙ DI 195 MILIONI DI EURO

BATTAGLIA VIA SOCIAL

SALIS E LA CROCIATA ANTI-TASER: NON INNOCUO E MOLTO PIU PERICOLOSO RISPETTO A QUANTO SI STIA RACCONTANDO

STUDIO SCIENTIFICO

RUPTOBLASTI: SCOPERTE LE CELLULE IMMUNITARIE 'ESPLOSIVE'. POSSONO PROTEGGERE IL CORPO AL DI FUORI DELLA LINEA EMATICA TRADIZIONALE

ENEA26

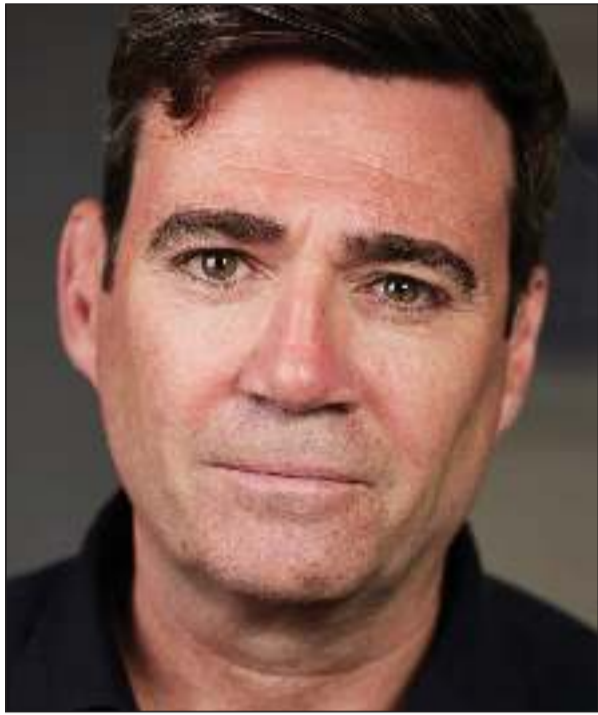
Gestione, amministrazione, acquisto e vendita di beni immobili aventi qualsiasi tipologia e destinazione, ivi compresi i fondi rustici e le aziende agricole, nonché di aziende commerciali di qualunque tipo e indirizzo merceologico

enea26@pec.it

Burnham dopo Starmer

Capace di coniugare radicamento territoriale e ambizione nazionale

Nel Regno Unito si apre una fase politica di forte incertezza attorno alla leadership del Partito laburista e alla guida del governo, con il nome di Andy Burnham che torna con forza al centro del dibattito come possibile successore di Keir Starmer in uno scenario in cui le tensioni interne, le pressioni economiche e le difficoltà di consenso stanno ridisegnando gli equilibri del partito. La parabola politica di Burnham, ex ministro nei governi di Tony Blair e Gordon Brown e oggi sindaco della Greater Manchester, si è consolidata negli anni come quella di un esponente capace di coniugare radicamento territoriale e ambizione nazionale, costruendo una reputazione di amministratore pragmatico ma al tempo stesso vicino alle istanze sociali e ai territori del Nord dell'Inghilterra, spesso percepiti come marginalizzati rispetto al potere centrale londinese. La sua figura si è rafforzata soprattutto durante gli anni alla guida della città metropolitana, dove ha promosso politiche di rafforzamento dei servizi pubblici, investimenti nella mobilità e un modello di governance locale che gli è valso il soprannome informale di "King of the North", sim-



bolo di una leadership radicata e riconoscibile. La sua ascesa, tuttavia, non è stata lineare: già in passato Burnham aveva tentato la scalata alla guida del Labour senza riuscire a conquistare la leadership, ma il suo ritorno alla ribalta politica è stato favorito dalla crescente frammentazione interna al partito e dalla ricerca di una figura in grado

di ricompattare le diverse anime del movimento laburista. Il contesto attuale, segnato da un clima politico nazionale complesso e da una competizione serrata con i conservatori e le forze emergenti, ha riaperto le ipotesi su un possibile cambio di leadership, soprattutto alla luce delle difficoltà di Starmer nel mantenere saldo il consenso tra elet-

tori tradizionali e nuovi segmenti dell'elettorato progressista. Burnham rappresenta per molti osservatori una sintesi tra tradizione laburista e sensibilità contemporanea, con una linea politica che insiste sul rafforzamento dello stato sociale, sulla riduzione delle disuguaglianze territoriali e su una maggiore autonomia per le aree regionali, elementi che lo rendono particolarmente popolare nel Nord ma anche oggetto di discussione tra le correnti più centriste del partito. La sua posizione, più spostata a sinistra rispetto all'attuale leadership, lo colloca in un'area politica capace di attrarre consensi ma anche di generare tensioni interne, soprattutto su temi come la spesa pubblica, la gestione dei servizi sanitari e il rapporto con il settore privato. Negli ultimi anni Burnham ha progressivamente rafforzato la propria visibilità nazionale, intervenendo nel dibattito pubblico su temi strategici e consolidando una rete di consenso che va oltre i confini locali, mentre il suo ritorno a Westminster e la sua rinnovata centralità politica hanno alimentato le speculazioni su un suo possibile ruolo futuro alla guida del governo britannico.

CASA-LAVORO



Spese in aumento per i pendolari

Per milioni di lavoratori italiani il tragitto quotidiano casa-lavoro sta diventando una voce di spesa sempre più pesante, al punto da incidere quasi quanto un secondo stipendio, tra carburante, pedaggi autostradali, abbonamenti ai mezzi pubblici e tempi di percorrenza sempre più lunghi che si traducono anche in costi indiretti legati alla qualità della vita. L'analisi sul fenomeno dei pendolari evidenzia come lo spostamento giornaliero non sia più soltanto una necessità logistica ma un fattore economico determinante che può erodere in modo significativo il reddito disponibile, soprattutto nelle grandi aree urbane e nelle tratte extraurbane dove le distanze sono maggiori e le alternative di trasporto meno efficienti. A pesare sono anche i rincari energetici e l'aumento generalizzato dei prezzi dei servizi di mobilità, che negli ultimi anni hanno reso più oneroso il semplice raggiungimento del posto di lavoro, trasformando il pendolarismo in una condizione sempre più costosa e meno sostenibile per molte famiglie. A ciò si aggiunge il fattore tempo, con ore trascorse in auto o su mezzi affollati che riducono lo spazio dedicato alla vita personale e al riposo, generando un impatto che si riflette anche sulla produttività e sul benessere psicofisico dei lavoratori.

VIAGGI LOW COST

Offerta record per EasyJet



È partita una vera e propria offensiva sul fronte dell'aviazione low cost europea, con la società americana Castlflake che ha lanciato una maxi offerta da circa 4,74 miliardi di sterline per tentare l'acquisizione di easyJet, seconda compagnia aerea low cost del continente e uno dei principali player del settore, in un'operazione che ha immediatamente acceso il confronto tra il fondo statunitense e il consiglio di amministrazione della compagnia britannica. L'offerta, arrivata dopo una serie di proposte precedenti già respinte e progressivamente aumentate nel valore, punta a convincere gli azionisti con un premio significativo rispetto alle quotazioni di mercato, ma si scontra con la posizione netta del board di easyJet che ha definito la proposta "opportunistica" e non adeguata a riflettere le prospettive di crescita e la solidità del gruppo. Castlflake è attivo nel settore degli investimenti aeronautici e già coinvolto in operazioni di rilancio di compagnie europee.

Intesa Calenda-Picierno

Cresce e si rafforza l'asse centrista, riformista ed europeista in Italia

L'asse politico tra Carlo Calenda e Pina Picierno si consolida sempre di più attorno all'idea di un nuovo spazio riformista ed europeista, capace di collocarsi fuori dalle dinamiche tradizionali del bipolarismo italiano e di intercettare quel segmento di elettorato moderato, liberale e progressista che si riconosce in una visione pro-europea e atlantista della politica. Dopo l'uscita di Picierno dal Partito Democratico e la nascita del suo progetto politico "Spazio Pubblico", le convergenze con Azione di Calenda si sono moltiplicate, dando forma a una collaborazione sempre meno episodica e sempre più strutturale. L'eurodeputata, già figura di primo piano del Pd e oggi vicepresidente del Parlamento europeo, ha motivato la sua scelta come risposta a una deriva che considera troppo sbilanciata verso sinistra e poco attenta ai valori dell'europeismo pragmatico e della centralità dell'Unione europea nello scenario globale. Dall'altra parte, Calenda ha accolto con favore la nascita del nuovo soggetto politico, definendolo un tassello importante per costruire un'offerta alternativa a quelli che entrano a far parte del populismo di destra e di sinistra. Nel corso delle ultime settimane, incontri pubblici, iniziative comuni e segnali politici hanno rafforzato l'idea di un'intesa destinata a evolvere in qualcosa di più solido di una semplice collaborazione tattica. A Milano



e in altre occasioni pubbliche, la presenza congiunta dei due leader ha evidenziato una sintonia su temi chiave come il ruolo dell'Europa, il sostegno all'Ucraina, la necessità di politiche economiche orientate alla competitività e la volontà di ricostruire un'area politica riformista capace di parlare a un elettorato disilluso dai grandi schieramenti. In questo quadro, anche altre figure del mondo liberaldemocratico ed europeista hanno guardato con interesse al nascente asse, interpretandolo come un possibile punto di ag-

gregazione per un nuovo centro politico italiano. L'obiettivo dichiarato è quello di superare la frammentazione delle esperienze centriste degli ultimi anni, dal Terzo Polo alle varie iniziative civiche e riformiste, per dare vita a una piattaforma più stabile e riconoscibile. Il linguaggio utilizzato dai protagonisti è quello della discontinuità rispetto al passato recente, ma anche della continuità con una tradizione politica che affonda le radici nel liberalismo europeo e nel riformismo democratico italiano.



ELSA NEWS I

Edizione e produzione di contenuti informativi e giornalistici con tecniche multimediali e digitali in conto proprio e in favore di terzi. Studi e ricerche per lo sviluppo e il potenziamento di aziende e imprese nell'ambito giornalistico ed editoriale con procedure di programmazioni pluriennali

elsanews@pec.it

OFFENSIVA CONTRO LE MAFIE

I programmi di reinserimento nel contesto sociale e lavorativo dei testimoni e collaboratori di giustizia

ROMA Il Parlamento prepara una nuova offensiva contro le mafie partendo da uno degli elementi che storicamente ne garantiscono forza, continuità e radicamento sul territorio: la famiglia. È questo il significato della proposta di legge promossa dall'onorevole Chiara Colosimo, presidente della Commissione parlamentare Antimafia, e dalla senatrice Vincenza Rando, già vicepresidente nazionale di Libera. L'obiettivo è rafforzare gli strumenti di protezione destinati a donne e minori provenienti da contesti mafiosi, offrendo loro la possibilità di allontanarsi definitivamente da ambienti dominati dalla cultura criminale e di intraprendere un nuovo percorso di vita. La novità più rilevante riguarda la possibilità di trasformare in una misura prevista dalla legge ciò che oggi avviene attraverso specifici protocolli: il trasferimento di donne e bambini lontano dalle famiglie mafiose. In alcune situazioni particolarmente delicate potrebbe essere prevista persino l'assegnazione di una nuova identità, consentendo alle persone coinvolte di recidere ogni legame con il passato e costruire una nuova esistenza. Presentando il provvedimento a margine delle celebrazioni per il trentacinquesimo anniversario del Servizio Centrale di Protezione, Colosimo ha spiegato che il messaggio rivolto alle organizzazioni mafiose è chiaro: se i figli vengono educati a diventare mafiosi, lo Stato deve poter intervenire per offrire loro un'alternativa. Una scelta che, secondo la parlamentare, avverrebbe nel pieno rispetto delle norme costituzionali e



con l'obiettivo di spezzare quei legami familiari che rappresentano uno dei principali strumenti di sopravvivenza delle organizzazioni criminali. La proposta è stata illustrata durante una cerimonia svoltasi nell'auditorium Carlo Mosca della Scuola di perfezionamento per le Forze di Polizia a Roma, alla presenza del sottosegretario all'Interno Nicola Molteni e del capo della Polizia e direttore generale della Pubblica Sicurezza, prefetto Vittorio Pisani. L'evento ha rappresentato anche l'occasione per ripercorrere la storia e l'evoluzione del sistema di protezione destinato ai collaboratori e ai testimoni di giustizia, uno degli strumenti più

efficaci nella lotta alla criminalità organizzata. Nel suo intervento, Pisani ha ricordato come l'attuale modello sia il risultato di un lungo percorso normativo iniziato negli anni Novanta. Un'evoluzione che affonda le proprie radici nella legge Rognoni-La Torre, il provvedimento che introdusse per la prima volta nel nostro ordinamento il reato di associazione mafiosa e rese possibile il sequestro e la confisca dei patrimoni accumulati dalle organizzazioni criminali. Da quella svolta legislativa è nato un sistema sempre più articolato, capace di offrire protezione a chi decide di collaborare con la giustizia e di fornire un contributo determinante alle

indagini contro le mafie. Anche il sottosegretario Molteni ha sottolineato il valore del Servizio Centrale di Protezione, definendolo uno dei presidi fondamentali nella strategia dello Stato contro la criminalità organizzata. Secondo il rappresentante del governo, la lotta alle mafie deve restare una priorità condivisa e non può essere condizionata da appartenenze politiche o divisioni ideologiche. Uno degli aspetti più importanti dell'intero sistema è rappresentato dall'assistenza psicologica garantita alle persone inserite nei programmi di protezione. Il sostegno inizia fin dall'ingresso nel percorso tutorio e prosegue fino alla sua conclusione, ac-

compagnando collaboratori e testimoni nelle profonde trasformazioni che derivano dall'abbandono della vita precedente. L'obiettivo non è soltanto quello di garantire sicurezza, ma di consentire a que-

ste persone di ricostruire la propria esistenza e di reinserirsi pienamente nel tessuto legale e sociale del Paese. Nel corso degli anni la normativa è stata più volte aggiornata. Un passaggio significativo è arrivato nel 2001 con il riconoscimento della figura del testimone di giustizia, distinta da quella del collaboratore. Da quel momento chi, pur non appartenendo a organizzazioni criminali, decide di denunciare e rompere il muro dell'omertà ha ottenuto una tutela specifica prevista dalla legge. Oggi il Servizio Centrale di Protezione gestisce programmi speciali di assistenza che comprendono misure di sicurezza, supporto economico, sostegno psicologico e iniziative dedicate al reinserimento sociale e lavorativo dei testimoni e dei collaboratori di giustizia, oltre che degli altri soggetti ammessi ai programmi. Le attività vengono coordinate con le autorità giudiziarie e di pubblica sicurezza, italiane ed estere, con l'amministrazione penitenziaria e con tutte le istituzioni coinvolte nell'attuazione delle misure di protezione.

Luca Tatarelli - Direttore responsabile Report Difesa

POLIZIA DI STATO

FORMATORI NELLE SCUOLE



ROMA Si è concluso, nei giorni scorsi, presso il Dipartimento di Scienze della Formazione dell'Università Roma Tre, il 1° Corso di Formazione Intensivo per Formatori delle Scuole della Polizia di Stato. Questa iniziativa è stata promossa nell'ambito delle attività di aggiornamento e qualificazione dei formatori della Polizia. Al percorso hanno partecipato 40 frequentatori (Funzionari e Ispettori), in servizio presso le Scuole e gli Uffici Dipartimentali, che svolgono attività di insegnamento nei corsi di formazione iniziale e nei corsi di II° livello. L'attività didattica, sviluppata attraverso lezioni frontali partecipate e attività laboratoriali, è stata finalizzata al potenziamento delle competenze metodologiche, organizzative e relazionali, con particolare attenzione alle più recenti innovazioni nel campo dell'istruzione e della formazione degli adulti. Il corso si è concluso con una verifica finale delle competenze acquisite, al termine della quale è stato rilasciato ai partecipanti l'attestato di frequenza e di idoneità. Si è trattato di un importante investimento nella valorizzazione delle professionalità impegnate nella formazione del personale della Polizia di Stato, con l'obiettivo di rafforzare la qualità dell'offerta formativa e rispondere alle nuove sfide educative e organizzative dell'Amministrazione.

A cura della Redazione di Report Difesa

ITALIA-AMERICA LATINA SU AMBIENTE

Cooperazione nei settori della transizione ecologica e dell'economia circolare

ROMA Il Consiglio dei Delegati dell'ILLA (Organizzazione internazionale italo latino-americana) ha incontrato il ministro dell'Ambiente e della Sicurezza Energetica, Gilberto Pichetto Fratin, in un momento di dialogo dedicato alle prospettive di collaborazione tra l'Italia e l'America Latina sui temi della sostenibilità ambientale e dello sviluppo sostenibile. Al ministro sono stati illustrati i programmi dell'ILLA di cooperazione nei settori dell'ambiente, della transizione ecologica, dell'economia circolare, della tutela della biodiversità, dello sviluppo rurale, dell'innovazione, della formazione e del rafforzamento istituzionale. È stato inoltre evidenziato il ruolo dell'organizzazione quale piattaforma privilegiata di dialogo politico e tecnico tra l'Italia e l'America Latina. Il ministro Pichetto Fratin ha avuto modo di confrontarsi con gli Ambasciatori dei Paesi membri riuniti nel Consiglio dei Delegati sulle sfide ambientali comuni e sulle opportunità di rafforzare ulteriormente la cooperazione internazionale per affrontare temi strategici



quali il cambiamento climatico, la gestione sostenibile delle risorse naturali e la transizione energetica. Pichetto Fratin ha sottolineato il ruolo di leadership dell'Italia nell'economia circolare, evidenziando gli importanti risultati raggiunti nel riciclo dei materiali, inclusa la plastica. Ha inoltre richiamato l'attenzione sulla crescente emergenza dei rifiuti tessili, sottolineando la necessità di rafforzare le normative e i sistemi di riciclo in un settore che, a livello globale, produce ogni anno circa 100 miliardi di capi di abbigliamento. Nel suo intervento

è stato anche ribadito che la tutela dell'ambiente rappresenta una sfida globale che nessun Paese può affrontare da solo, ma che richiede un impegno collettivo volto a promuovere consapevolezza e azioni concrete. In questo contesto, ha evidenziato le opportunità di collaborazione tra Italia e America Latina, auspicando lo sviluppo di un ampio partenariato fondato sulla divisione di competenze, innovazione e buone pratiche.

A cura della Redazione di Report Difesa

Scoppia il caso delle immagini intime diffuse senza consenso Sotto choc per le foto rubate

MILANO Torna al centro della cronaca un nuovo caso che accende il dibattito su privacy, consenso e limiti della cosiddetta "street photography". Tutto ruota attorno a un progetto realizzato anni fa da un fotografo, riemerso di recente dopo alcune dichiarazioni in un podcast, che ha riportato l'attenzione su una serie di immagini scattate per strada a donne ignare e successivamente diffuse come lavoro artistico. Le fotografie, secondo quanto ricostruito, sarebbero state realizzate nel corso di pedinamenti avvenuti nell'arco di due anni nel capoluogo lombardo e comprenderebbero anche scatti ravvicinati e dettagliati, poi confluiti in una mostra e in una pubblicazione. La vicenda è esplosa nuovamente dopo la diffusione di estratti video e commenti sui social, che hanno sollevato critiche e portato il caso all'attenzione dell'autorità giudiziaria. Al centro del dibattito non c'è soltanto la natura delle immagini, ma soprattutto la questione del consenso



delle persone ritratte, che non sarebbero state informate né avrebbero autorizzato la diffusione dei propri volti. Il caso ha

riaperto la discussione pubblica sul confine tra arte e violazione della privacy, in un contesto in cui la sensibilità su questi temi è profondamente cambiata rispetto a dieci anni fa. Diverse voci del mondo legale e dell'attivismo hanno sottolineato come la diffusione di immagini personali senza autorizzazione possa configurare profili di illecito, indipendentemente dalla finalità dichiarata del progetto. Dal canto suo l'autore respinge le accuse e sostiene che si tratti di un'opera artistica nata con intento sperimentale, rivendicando la legittimità del lavoro e contestando la lettura che ne viene data oggi alla luce delle nuove sensibilità sociali. Intanto la vicenda continua a dividere l'opinione pubblica tra chi considera quelle fotografie un'espressione creativa e chi invece le interpreta come una violazione evidente della dignità e della riservatezza delle persone coinvolte. Le indagini e gli approfondimenti giornalistici proseguono.

TRASPORTO PUBBLICO



Sciopero ATM disagi in arrivo

MILANO Nuovo stop per il trasporto pubblico milanese: il 26 giugno 2026 è previsto uno sciopero del personale ATM che potrebbe avere pesanti ripercussioni su metro, bus e tram in tutta la città. L'agitazione, indetta dalle sigle sindacali, si inserisce in un periodo già complesso per la mobilità urbana e riguarda l'intera rete gestita dall'Azienda Trasporti Milanesi, con possibili interruzioni diffuse durante l'arco della giornata. Come di consueto saranno comunque attive le fasce di garanzia, durante le quali il servizio sarà regolare dall'inizio delle corse fino alle 8.45 del mattino, poi nuovamente nella fascia pomeridiana tra le 15 e le 18, mentre nelle restanti ore si prevedono forti riduzioni o sospensioni delle linee. Lo sciopero interesserà sia le linee metropolitane sia i mezzi di superficie, con possibili disagi per pendolari, studenti e lavoratori che quotidianamente si spostano in città e nell'area metropolitana. ATM invita i passeggeri a pianificare con attenzione gli spostamenti e a considerare soluzioni alternative, soprattutto nelle ore centrali della giornata e in serata, quando l'adesione all'agitazione potrebbe provocare rallentamenti o cancellazioni improvvise. L'azienda segnala inoltre che eventuali riprese del servizio potrebbero avvenire in modo graduale.

Treni a idrogeno in Lombardia

Via libera ai convogli innovativi green sulla linea Brescia-Iseo-Edolo

MILANO La Lombardia accelera sulla mobilità sostenibile e segna una tappa decisiva con il via libera alla circolazione dei treni a idrogeno lungo la linea Brescia-Iseo-Edolo. L'Agenzia nazionale per la sicurezza delle ferrovie e delle infrastrutture stradali

e autostradali ha infatti rilasciato l'Autorizzazione di Messa in Servizio (Amis) per i nuovi convogli, aprendo di fatto una nuova fase per il trasporto ferroviario italiano. Un risultato definito "storico" dal presidente della Regione Lombardia Attilio Fontana,

che ha sottolineato come questo traguardo sia il frutto di una visione strategica avviata anni fa e costruita attraverso investimenti mirati su una tecnologia considerata centrale per la transizione ecologica. Il progetto, sviluppato insieme a Fnm, Ferrovienord,

Trenord, Alstom e altri partner industriali, rappresenta uno dei primi esempi concreti in Italia di applicazione dell'idrogeno al trasporto su rotaia, con l'obiettivo di ridurre drasticamente le emissioni e migliorare la sostenibilità del servizio pubblico.

casa+mare=lavinio stazione

Il tuo appartamento a partire da soli 37.000 euro circondato da un grande parco verde condominiale. Gli appartamenti bilocali e trilocali sono raggiungibili con ascensore e dotati di porta blindata, riscaldamento autonomo, terrazzo esclusivo chiuso a veranda. Completa ciascuna proprietà un posto auto di pertinenza cui si accede con cancello carrabile motorizzato. Ottima soluzione sia come Casa vacanza che come abitazione principale in considerazione anche dei comodi collegamenti con Roma che si raggiunge in treno e in bus in soli 45 minuti. Il bus navetta che parte proprio direttamente dal Centro Residenziale Zodiaco porta in 10 minuti ai Lidi attrezzati a alle spiagge bianche contraddistinte dalle tipiche dune mediterranee, acque recentemente insignite dalla Bandiera Blu di alta balneabilità.

Accanto agli appartamenti è sito il Centro Commerciale Zodiaco che mette a disposizione in un unico luogo tante attività commerciali per offrire una esperienza positiva di gradevole shopping. Il Centro è dotato di un grande Supermercato, un Polo commerciale tecnologico, numerosi negozi di abbigliamento e calzature, nonché ristoranti e bar, tabacchi e farmacia. Classe energetica G.

Quattrozeta

Vendesi o affittasi a persone referenziate

0645420818



MANUELA, IL PESO DEL CASO

Ricovero d'urgenza per Manuela Bianchi dopo l'assoluzione di Dassilva. Cresce il dibattito sulla pressione mediatica

La vicenda legata all'omicidio di Pierina Paganelli si arricchisce di un nuovo capitolo destinato a riaccendere il dibattito attorno a uno dei casi di cronaca più seguiti degli ultimi anni. Al centro dell'attenzione c'è ancora una volta Manuela Bianchi, nuora della pensionata uccisa nell'ottobre del 2023 nel garage del complesso residenziale di via del Ciclamino a Rimini. La donna è stata ricoverata d'urgenza all'ospedale Infermi dopo aver assunto una quantità significativa di farmaci sedativi. L'intervento dei sanitari è stato immediato e ha consentito di stabilizzare il quadro clinico attraverso una lavanda gastrica. Secondo le informazioni emerse nelle ore successive, le sue condizioni non sarebbero considerate gravi e non risulterebbe in pericolo di vita, ma il gesto ha inevitabilmente acceso i riflettori sul pesante clima che continua a circondare l'intera vicenda giudiziaria. Stando a quanto ricostruito, Manuela Bianchi avrebbe ingerito due confezioni di benzodiazepine, medicinali comunemente prescritti per contrastare ansia e insonnia. Arrivata in ospedale in codice rosso, avrebbe raccontato ai medici di attraversare da tempo una fase di profonda sofferenza psicologica aggravata dagli ultimi sviluppi processuali. Il suo ricovero sarebbe stato classificato come un episodio autolesionista riconducibile a un forte stato di disagio emotivo. Un quadro che avrebbe spinto i sanitari a valutare anche l'ipotesi di un percorso specialistico di supporto psicologico dopo la fase acuta dell'emergenza. Per comprendere il peso di quanto accaduto bisogna tornare alle tappe principali dell'inchiesta sull'assassinio di Pierina Paganelli. La donna è stata una figura centrale nel procedimento che ha portato all'arresto e alla successiva detenzione preventiva di Louis



Dassilva, vicino di casa della vittima ed ex amante della stessa Manuela Bianchi. La loro relazione extraconiugale, emersa nel corso delle indagini, è diventata uno degli elementi più discussi dell'intera vicenda. Le dichiarazioni della donna hanno rappresentato un passaggio importante nell'impianto accusatorio costruito dagli investigatori. Tuttavia, il processo di primo grado si è concluso con l'assoluzione di Dassilva, una decisione che ha avuto un forte impatto mediatico e che ha generato nuove polemiche. Dopo il verdetto pronunciato dalla Corte d'Assise di Rimini, il dibattito pubblico si è intensificato. Sui social network, nei programmi televisivi e nei forum online si sono moltiplicati commenti, accuse e ricostruzioni alterna-

tive. In questo contesto Manuela Bianchi sarebbe finita nuovamente al centro delle attenzioni, spesso in modo estremamente critico. Secondo quanto riferito da persone a lei vicine, la donna avrebbe vissuto con crescente difficoltà l'esposizione mediatica e le continue discussioni che da oltre due anni accompagnano il suo nome. Le pressioni psicologiche derivanti dall'essere costantemente associata a una vicenda tanto dolorosa avrebbero progressivamente minato il suo equilibrio emotivo. Anche i suoi avvocati hanno parlato apertamente di una situazione diventata sempre più pesante. In una nota diffusa dopo il ricovero, i legali hanno sottolineato come la loro assistita sia stata sottoposta per lungo tempo a una forte pres-

sione pubblica, alimentata non solo dall'interesse mediatico per il caso ma anche da attacchi personali e giudizi sommari circolati sul web. Secondo la difesa, nelle settimane successive all'assoluzione di Dassilva si sarebbe verificata una vera escalation di accuse e insinuazioni che avrebbe

contribuito ad aggravare uno stato di fragilità già esistente. Il caso ripropone così una questione che negli ultimi anni è diventata sempre più centrale nel rapporto tra cronaca giudiziaria e opinione pubblica. Le inchieste mediatiche, la diffusione istantanea delle informazioni e la presenza co-

stante dei social network amplificano ogni dettaglio e trasformano spesso i protagonisti delle vicende giudiziarie in figure esposte a una pressione continua. Se da un lato il diritto di cronaca rappresenta un principio fondamentale, dall'altro emerge sempre più spesso il tema delle conseguenze personali che questa esposizione può avere sulle persone coinvolte, indipendentemente dalle responsabilità accertate o presunte. Nel caso di Manuela Bianchi, il ricovero ha riportato l'attenzione proprio su questo aspetto umano. Dietro le carte processuali, le testimonianze e le ricostruzioni investigative ci sono persone che convivono per anni con il peso di una tragedia e con l'attenzione costante dell'opinione pubblica. La morte di Pierina Paganelli continua a rappresentare una ferita aperta per la comunità riminese e un caso ancora capace di suscitare forti emozioni. Parallelamente, la vicenda personale della nuora della vittima evidenzia quanto possa essere difficile sostenere nel tempo il carico psicologico derivante da un'inchiesta che ha monopolizzato per mesi le cronache nazionali. Mentre gli investigatori proseguono il loro lavoro e restano ancora numerosi interrogativi attorno all'omicidio della pensionata, l'attenzione si concentra ora sulle condizioni di salute di Manuela Bianchi e sul suo percorso di recupero.

RITROVATE A FORMIA

SORELLE, PARLA LA ZIA

Dopo quindici giorni di ricerche, appelli e apprensione, emergono nuovi dettagli sulla vicenda delle due sorelle di 12 e 16 anni ritrovate in un appartamento di Formia dopo la scomparsa dalla struttura che le ospitava in Abruzzo. A rompere il silenzio è la donna che le ha accolte nella propria abitazione, un'anziana parente della madre delle ragazze, finita al centro dell'attenzione degli investigatori e dell'opinione pubblica. La donna ha spiegato di non aver denunciato la presenza delle minorenni perché era convinta che tutto fosse stato organizzato per consentire loro di raggiungere la madre e trascorrere del tempo con lei. Secondo il suo racconto, le ragazze sarebbero arrivate nel cuore della notte accompagnate dal nonno e dal compagno della madre. Da quel momento sarebbero rimaste nell'appartamento senza mai uscire, vivendo lontano da occhi indiscreti mentre in tutta Italia si moltiplicavano le ricerche. L'anziana sostiene di aver agito in buona fede e di aver accolto le giovani su richiesta della madre, con la quale non avrebbe avuto rapporti da molti anni. Pur rendendosi conto che le ragazze erano ricercate, afferma di aver ritenuto che la situazione fosse legata esclusivamente a questioni familiari. Durante la permanenza nell'abitazione, le due sorelle sarebbero apparse tranquille e non avrebbero manifestato particolari segnali di disagio. La loro presenza sarebbe stata gestita con discrezione, tra televisione, pasti e lunghe giornate trascorse all'interno dell'alloggio. Intanto gli investigatori stanno cercando di ricostruire ogni passaggio della vicenda per chiarire ruoli e responsabilità delle persone coinvolte. La svolta è arrivata grazie a una videochiamata che avrebbe consentito ai carabinieri di localizzare il luogo in cui le ragazze si trovavano. Dopo il blitz, le minorenni sono state trasferite in una struttura protetta mentre la Procura continua a indagare sull'organizzazione del loro allontanamento e sul periodo trascorso lontano dalla comunità.



GARLASCO, NUOVI DUBBI

Investigatori proseguono le verifiche su ogni elemento

Quasi vent'anni dall'omicidio di Chiara Poggi, il caso Garlasco continua a generare interrogativi e nuovi spunti investigativi. Al centro dell'attenzione tornano una serie di documenti, appunti personali e file informatici che, secondo le più recenti ricostruzioni, potrebbero contribuire a ridefinire alcuni aspetti della vicenda giudiziaria che ha portato alla condanna definitiva di Alberto Stasi e alla nuova indagine nei confronti di Andrea Sempio. L'elemento che più alimenta il dibattito riguarda alcune presunte incongruenze emerse dall'analisi di materiale sequestrato nel corso delle indagini. Tra i documenti finiti sotto la lente degli investigatori figurano diari, annotazioni personali e contenuti digitali che avrebbero evidenziato aspetti mai approfonditi completamente nelle precedenti fasi dell'inchiesta. In particolare, l'attenzione si concentra sui rapporti tra i protagonisti della vicenda e sull'utilizzo dei computer presenti nell'abitazione della famiglia Poggi nei mesi precedenti al delitto. Secondo quanto riportato nelle nuove carte investigative, alcuni accessi ai dispositivi informatici e a specifici file avrebbero sollevato ulteriori domande sulla ricostruzione degli eventi. Gli inquirenti starebbero valutando la portata di tali elementi nel tentativo di comprendere se possano rappresentare semplici coincidenze oppure tasselli utili a delineare un quadro differente rispetto a quello consolidato negli anni. Tra i punti più discussi vi sarebbero alcune cartelle presenti sul computer utilizzato da Chiara Poggi e le modalità con cui determinati contenuti sarebbero stati visualizzati o modificati nel tempo.

APPLE SOTTO ESAME SUL CLOUD

L'Antitrust avvia un'indagine su Apple per verificare possibili vantaggi concessi a iCloud rispetto ai servizi rivali che potrebbe ridefinire il modo in cui vengono gestiti backup, archiviazione e trasferimento dei dati personali su iPhone e iPad

Apple finisce nel mirino dell'Antitrust italiano per una vicenda che potrebbe avere conseguenze importanti sul mercato dei servizi cloud e, soprattutto, sulle possibilità di scelta dei consumatori. L'Autorità Garante della Concorrenza e del Mercato ha infatti aperto un'istruttoria per verificare se il colosso di Cupertino stia rispettando gli obblighi previsti dal Digital Markets Act, il regolamento europeo pensato per garantire maggiore apertura e concorrenza nell'universo digitale. L'attenzione degli investigatori si concentra in particolare sul rapporto tra iCloud e i servizi concorrenti che operano sugli ecosistemi Apple, con il sospetto che questi ultimi possano non avere accesso alle stesse funzionalità e opportunità offerte invece alla piattaforma proprietaria dell'azienda. Si tratta di un passaggio delicato che coinvolge direttamente milioni di utenti e che potrebbe ridefinire il modo in cui vengono gestiti backup, archiviazione e trasferimento dei dati personali all'interno di iPhone e iPad. Al centro dell'indagine c'è il principio di interoperabilità, uno dei cardini della

normativa europea. Secondo il Digital Markets Act, le grandi piattaforme considerate "gatekeeper", ovvero soggetti in grado di controllare l'accesso ai mercati digitali, devono garantire condizioni eque ai concorrenti. In pratica, Apple dovrebbe consentire ai fornitori terzi di servizi cloud destinati ai consumatori di utilizzare le stesse componenti hardware e software sfruttate da iCloud, senza discriminazioni e senza costi aggiuntivi. L'obiettivo è evitare che il proprietario della piattaforma possa favorire il proprio servizio a discapito di quelli alternativi, alterando la concorrenza e limitando la libertà di scelta degli utenti. Secondo le prime valutazioni dell'Autorità, esisterebbero elementi



che lasciano ipotizzare una disparità di trattamento. I servizi cloud concorrenti, infatti, potrebbero non disporre delle medesime possibilità operative garantite a iCloud. Un'eventuale differenza di accesso alle funzionalità di sistema potrebbe tradursi in un vantaggio competitivo significativo per Apple, rendendo più difficile per gli utenti scegliere o utilizzare piattaforme alternative. Tra gli aspetti più rilevanti sotto osservazione figura il backup completo dei dispositivi. Le verifiche preliminari avrebbero evidenziato che i servizi esterni potrebbero non essere in grado di accedere a determinate funzioni essenziali che consentono di effettuare copie integrali dei dati presenti sugli smartphone

e sui tablet della casa di Cupertino. Una limitazione che, se confermata, rischierebbe di rendere meno efficaci le soluzioni concorrenti rispetto a quella sviluppata internamente dall'azienda americana. La questione assume un peso ancora maggiore considerando il ruolo sempre più centrale che il cloud ricopre nella vita quotidiana. Foto, documenti, conversazioni, applicazioni e informazioni personali vengono ormai conservati e sincronizzati attraverso piattaforme online che rappresentano una componente fondamentale dell'esperienza digitale. In questo scenario, la possibilità di cambiare fornitore senza perdere funzionalità o senza subire penalizzazioni tecniche diventa un elemento decisivo

per garantire un mercato realmente aperto. Il Digital Markets Act nasce proprio con questo obiettivo: impedire che i grandi operatori tecnologici possano utilizzare il controllo delle proprie infrastrut-

ture per rafforzare ulteriormente la loro posizione dominante. Per Bruxelles, favorire la concorrenza significa stimolare l'innovazione, migliorare la qualità dei servizi e creare condizioni che possano tra-

dursi anche in vantaggi economici per gli utenti finali. L'indagine avviata dall'Antitrust rappresenta inoltre un precedente significativo sotto il profilo istituzionale. È infatti la prima volta che l'Autorità italiana esercita i poteri attribuiti dalla normativa nazionale a supporto dell'applicazione del Digital Markets Act. L'attività viene svolta in stretto coordinamento con la Commissione europea, che mantiene la competenza esclusiva per l'adozione delle eventuali decisioni finali. I risultati dell'istruttoria saranno quindi trasmessi a Bruxelles, che valuterà le conclusioni e gli eventuali provvedimenti da adottare. Al di là dell'esito dell'indagine, il caso segna un momento importante nell'evoluzione delle regole che disciplinano il potere delle grandi piattaforme tecnologiche. La sfida riguarda la capacità delle istituzioni di garantire che l'innovazione digitale proceda senza creare barriere artificiali e senza limitare la libertà degli utenti. Per i consumatori, il tema va oltre il semplice utilizzo di un servizio cloud: riguarda il diritto di scegliere liberamente applicazioni e piattaforme, senza essere vincolati a un unico ecosistema e senza dover rinunciare a funzionalità essenziali per la gestione dei propri dati digitali. L'equilibrio dei conti di casa.

Pagina redatta in collaborazione con consumerismo.it

CARTA IDENTITÀ, LA PROROGA

Consentito utilizzarla fino alla sua naturale scadenza

Buone notizie per milioni di cittadini che possiedono ancora una carta d'identità cartacea. Il percorso verso l'abbandono definitivo del vecchio documento subisce infatti una frenata e concede più tempo a chi non ha ancora effettuato il passaggio alla versione elettronica. La scadenza del 3 agosto 2026, indicata nei mesi scorsi come termine oltre il quale le carte cartacee avrebbero perso validità indipendentemente dalla data riportata sul documento, viene di fatto superata grazie a una proroga che permette di continuare a utilizzare la carta d'identità fino alla sua naturale scadenza. Una decisione accolta con favore da cittadini e amministrazioni locali, alle prese da tempo con un numero crescente di richieste per il rilascio della Carta d'Identità Elettronica. Il provvedimento punta a evitare il rischio di un vero e proprio assalto agli uffici anagrafici nel pieno della stagione estiva, periodo tradizionalmente caratterizzato da un aumento delle pratiche amministrative e delle richieste legate ai viaggi. La precedente scadenza era stata fissata nell'ambito dell'applicazione del Regolamento europeo 2019/1157, che impone standard di sicurezza più elevati per i documenti di identità dei cittadini dell'Unione Europea e mira a contrastare fenomeni come contraffazioni e furti d'identità. L'obiettivo resta invariato: completare progressivamente il passaggio alla Carta d'Identità Elettronica, considerata più sicura e tecnologicamente avanzata.

INTELLIGENZA ARTIFICIALE

ALLARME VOCE CLONATA

Una telefonata improvvisa, una voce familiare che chiede aiuto e una richiesta urgente di denaro. Fino a poco tempo fa riconoscere un inganno di questo tipo poteva sembrare semplice, oggi non più. L'evoluzione dell'intelligenza artificiale ha infatti aperto la strada a una nuova generazione di truffe basate sulla clonazione vocale, una tecnologia capace di riprodurre in modo sorprendentemente realistico il tono, l'accento e le inflessioni di una persona partendo da pochi secondi di registrazione audio. A finire nel mirino dei criminali digitali sono soprattutto i contenuti condivisi sui social network, dove video, dirette, messaggi vocali e semplici clip diventano inconsapevolmente una miniera di materiale da utilizzare per creare imitazioni sempre più credibili. Lo schema è tanto semplice quanto efficace. La vittima riceve una chiamata da qualcuno che sembra essere un figlio, un nipote o un familiare in difficoltà. La voce appare autentica, il tono è agitato, la situazione descritta urgente. L'obiettivo è generare panico e spingere a compiere un pagamento senza lasciare il tempo necessario per riflettere o verificare la reale identità dell'interlocutore. Secondo diversi studi, distinguere una voce artificiale da una reale è diventato estremamente difficile e in molti casi anche persone attente ed esperte possono cadere nell'inganno. Il problema non riguarda soltanto la tecnologia ma anche il fattore emotivo. Quando entrano in gioco paura, affetto e preoccupazione, la capacità di valutare con lucidità una situazione si riduce drasticamente. Per questo motivo gli esperti suggeriscono di non affidarsi più esclusivamente al riconoscimento della voce come elemento di sicurezza. Una delle contromisure più efficaci consiste nell'adottare una parola segreta condivisa tra i membri della famiglia. In presenza di richieste urgenti di denaro o di aiuto, la persona contattata può chiedere questa parola concordata in precedenza.



IL FUTURO DELL'ELETTRICA È GIÀ QUI

XPENG P7+ Grazie alla progettazione supportata dall'intelligenza artificiale e a livelli di finitura e comfort da ammiraglia, la novità del marchio importato da ATFlow va all'attacco del mercato italiano convincendo per dotazioni e prestazioni. Autonomia fino a 530 km, ricarica ultrarapida (10-80% in 12 minuti) e listino da 46.170 euro

MILANO Dopo aver debuttato sul mercato italiano nello scorso anno con le SUV elettriche G6 e G9, XPENG accelera la sua espansione nel Belpaese con il lancio della P7+, innovativa fastback a emissioni zero concepita dall'intelligenza artificiale. Come i due modelli a ruote alte già disponibili in Italia, la P7+ viene assemblata a Graz, in Austria, presso gli stabilimenti della Magna Steyr, confermando la genesi europea delle vetture XPENG commercializzate nel Vecchio Continente. La nuova XPENG P7+ è disponibile nella rete di vendita italiana dell'importatore ufficiale ed esclusivo ATFlow (Gruppo Autotorino) in tre differenti allestimenti: la RWD Standard Range, con batteria LFP da 61,7 kWh con architettura a 800 Volt, offre un'autonomia WLTP nel ciclo combinato fino a 455 km e costa 46.170 euro chiavi in mano, la RWD Long Range è equipaggiata con batteria LFP da 74,9 kWh con architettura a 800 Volt che estende l'autonomia WLTP nel ciclo combinato fino a 530 km ed è proposta a 52.170 euro chiavi in mano, e la AWD Performance a trazione integrale ottenuta con il doppio motore elettrico, uno anteriore e uno posteriore per una potenza totale di 370 kW (pari a 503 CV) e batteria LFP da 74,9 kWh con autonomia WLTP nel ciclo combinato fino a 500 km. Quest'ultima è a listino per 57.170 euro.

Contenuti digitali in evoluzione grazie all'AI
Sviluppata con il supporto dell'intelligenza artificiale, la XPENG P7+ porta su strada, in tutte le sue tre versioni, l'architettura intelligente di nuova generazione basata sul chip proprietario AI Turing, in grado di raggiungere una potenza di calcolo di 750 TOPS (tera operazioni al secondo). Questa infrastruttura hardware ad alta velocità supporta le attuali necessità di marcia e le future evoluzioni del software. Grazie al sistema di aggiornamenti over-the-air (OTA), il software del veicolo continua a evolversi nel tempo, introducendo nuove funzionalità e ottimizzazioni lungo l'intero ciclo di vita della vettura. Sul fronte del rifornimento energetico, la vettura supporta la tecnologia di ricarica ultrarapida 5C. Presso le colonnine ultrafast, la batteria è in grado di passare dal 10% all'80% della capacità massima in circa 12 minuti.

Comfort di bordo e abitabilità da ammiraglia
L'abitacolo della P7+ è stato progettato ponendo specifica attenzione alle esigenze del mercato europeo, offrendo so-



luzioni interne e una versatilità da vettura da viaggio. Il vano di carico vanta una capacità che varia da 573 dmc (in configurazione a 5 posti) fino a 1931 dmc (con 2 posti occupati). L'esperienza di viaggio beneficia dell'impiego di materiali premium e finiture eco-friendly. In particolare i sedili sono realizzati in pelle Nappa traforata (disponibile su versioni Long Range e AWD Performance), mentre il cielo dell'abitacolo adotta un rivestimento in microfibra ispirato al cashmere (in ecopelle su Standard Range). Inoltre l'insonor-

izzazione può contare su 62 punti mirati per la riduzione del rumore, comprensivi di 26 materiali fonoisolanti applicati alle cavità e 36 elementi fonoassorbenti per garantire silenziosità in ogni condizione di marcia.

Interfaccia utente e meccanica

L'interazione con la vettura e la visualizzazione delle informazioni avvengono attraverso tre dispositivi principali coordinati dall'intelligenza artificiale. La plancia ospita un monitor centrale touch da 15,6

pollici dedicato alle funzioni principali, un quadro strumenti digitale da 8,8 pollici rivolto verso il conducente e un sistema di proiezione interattivo sul parabrezza W-HUD (Windshield Head-Up Display). La dinamica di guida e l'equilibrio dell'assetto nei tratti urbani, extraurbani e autostradali sono garantiti da un comparto meccanico avanzato che prevede una sospensione anteriore a doppio braccio oscillante e una sospensione posteriore multi-link a cinque bracci.

Standard di sicurezza e assistenza alla guida XPILOT 2.5

La protezione degli occupanti e la prevenzione dei rischi stradali poggiano su soluzioni strutturali e su una suite elettronica dedicate in modo indipendente alla sicurezza attiva e passiva. In tema di sistemi ADAS, il veicolo integra di serie il sistema di assistenza alla guida XPILOT 2.5, basato su una rete di percezione avanzata con radar e telecamere

ad alta precisione. Il pacchetto include 14 tecnologie di sicurezza attiva strutturate per rilevare tempestivamente i rischi stradali, supportare la consapevolezza del conducente, gestire i cambi di corsia progressivi e facilitare le manovre di parcheggio. La sicurezza passiva e l'integrità dei componenti vedono il com-

Un ecosistema di ricarica pratico ed efficiente

Molto vantaggiosa per l'utente finale è la partnership che ATFlow ha siglato con Electrip, che vanta un'interoperabilità pari al 95% con i principali operatori nazionali di energia: per tutti i modelli XPENG immatricolati nel 2026, compresa la P7+, sono inclusi 3020 kWh di ricarica gratuiti e tariffe agevolate del 15% per 5 anni. A ciò si aggiunge un servizio post-vendita strutturato: un hub europeo per la gestione dei ricambi e un centro dedicato sul territorio italiano garantiscono tempi di risposta rapidi, con consegne disponibili entro 24/48 ore in tutta Italia.

AUDI Q7 TERZA GENERAZIONE

PRESTO IN ARRIVO



MILANO Con nuova Audi Q7, la Casa dei quattro anelli scrive un inedito capitolo di una storia di successo. La terza generazione del SUV full size abbina allo spiccato dinamismo e alla capacità di affrontare qualsiasi terreno un comfort straordinario e un'abitabilità di riferimento, tanto da accogliere comodamente sino a 7 persone e di proporsi anche in un'inedita variante a 6 posti ancora più esclusiva. Allo stile, mai così muscolare fino a oggi, si accompagna al lancio il possente propulsore V6 3.0 TDI MHEV+ offerto in due livelli di potenza, da 245 CV e 299 CV: dotato di powertrain generator, compressore elettrico e turbocompressore, rappresenta lo stato dell'arte della propulsione Diesel e garantisce un'erogazione fulminea. Successivamente al lancio, la gamma Q7 beneficerà ulteriormente della modularità ed efficienza della piattaforma premium termica PPC grazie all'introduzione di un V6 3.0 TFSI e, derivata da tale unità, di una proposta plug-in declinata in due step di potenza. Gli interni, radicalmente rinnovati, sono profondamente caratterizzati dall'innovativo palcoscenico digitale. In arrivo nel mese di settembre, la nuova Q7 sarà proposta a partire da 87.150 euro per la versione 3.0 TDI da 245 CV e da 89.850 euro per la variante da 299 CV.



FACTOR HOLDING

Partecipazioni societarie in imprese italiane ed estere

Studi, elaborazioni dati,
coordinamento tecnico-amministrativo finalizzato
al finanziamento e allo sviluppo
delle società partecipate

xfactorholdingsrl@legalmail.it

ESTATE IN TAVOLA CON STILE

Colori, natura e dettagli ricercati trasformano la tavola estiva in un'esperienza di convivialità, atmosfere e charme

Con l'arrivo della bella stagione, la tavola smette di essere un semplice luogo dedicato al pranzo o alla cena e si trasforma in uno spazio capace di raccontare atmosfere, emozioni e personalità. Giardini, terrazze, cortili e verande diventano scenografie naturali per momenti di condivisione che hanno il sapore delle vacanze, delle serate che si allungano e del piacere di stare insieme. In questo contesto, la mise en place assume un ruolo centrale e diventa uno degli elementi più importanti per creare un'esperienza capace di coinvolgere gli ospiti ancora prima dell'arrivo delle pietanze. La parola d'ordine è leggerezza, ma senza rinunciare all'eleganza. Le tendenze più attuali suggeriscono di abbandonare rigidità e formalismi per lasciare spazio a una tavola più spontanea, colorata e autentica, dove ogni dettaglio contribuisce a costruire un racconto visivo coerente e accogliente. L'estate invita a osare con sfumature vivaci e accostamenti creativi. I colori del mare, degli agrumi, dei fiori e della vegetazione mediterranea diventano protagonisti assoluti. Azzurri intensi, verdi brillanti, gialli luminosi e tocchi di corallo possono convivere nella stessa composizione, regalando energia e freschezza all'ambiente. Non è necessario seguire schemi rigidi: il fascino della tavola estiva risiede proprio nella libertà di mescolare elementi diversi, creando combinazioni che riflettano il carattere della casa e di chi la abita. Anche il tovagliato contribuisce a definire l'atmosfera. Tessuti naturali come lino e cotone rappresentano la scelta ideale per evocare semplicità e raffinatezza allo stesso tempo. Le tovaglie possono lasciare il posto a runner leggeri o a eleganti tovagliette che permettono di valorizzare il materiale del tavolo, soprattutto quando si tratta di legno o su-



perfici naturali. Le fantasie floreali, le righe ispirate al mondo marinaro e i motivi botanici richiamano immediatamente l'estate e aggiungono un tocco scenografico senza risultare eccessivi. Un ruolo fondamentale è affidato al centrotavola. In estate non servono composizioni elaborate o eccessivamente costruite. La natura offre già tutto ciò che serve per creare decorazioni d'effetto. Limoni, arance, pesche, pomodori colorati, erbe aromatiche e fiori di stagione possono essere disposti in ciotole, cestini o piccoli vasi per dare vita a composizioni semplici ma estremamente suggestive. Il risultato è una tavola che appare viva, profumata e profondamente legata alla stagione. Anche la scelta delle stoviglie

segue la stessa filosofia. Piatti in ceramica dai colori brillanti, bicchieri in vetro colorato e posate dal design essenziale contribuiscono a costruire un insieme armonioso. Il mix and match continua a essere una delle tendenze più apprezzate: combinare servizi differenti permette di ottenere un effetto informale ma curato, capace di trasmettere calore e autenticità. Non si tratta di inseguire la perfezione, ma di creare equilibrio attraverso dettagli che dialogano tra loro. Quando la tavola viene allestita all'aperto, l'illuminazione assume un'importanza decisiva. Al tramonto, candele, lanterne e piccole luci decorative trasformano completamente lo scenario. La luce calda e soffusa crea un'atmosfera intima e ri-

lassata, ideale per prolungare le conversazioni fino a tarda sera. Anche pochi punti luce ben distribuiti possono cambiare radicalmente la percezione dello spazio, rendendo ogni incontro più accogliente e memorabile. Un altro aspetto sempre più valorizzato ri-

guarda la personalizzazione. Segnaposto realizzati a mano, piccoli messaggi per gli ospiti, dettagli botanici o oggetti scelti con cura permettono di rendere ogni tavola unica. L'obiettivo non è stupire con effetti scenografici eccessivi, ma trasmettere attenzione e

cura attraverso particolari che raccontano una storia. La convivialità estiva trova così una nuova dimensione, fatta di spontaneità e ricerca estetica. Anche nel caso di aperitivi e buffet all'aperto, la cura dell'allestimento resta fondamentale. Disporre il cibo su altezze diverse, utilizzare alzatine, vassoi e contenitori naturali aiuta a creare movimento visivo e facilita la fruizione degli spazi. Le aree dedicate alle bevande, ai piatti e ai momenti di relax possono essere organizzate in modo armonioso, favorendo la socialità e rendendo più fluida l'esperienza degli ospiti. La tavola estiva contemporanea si allontana dunque dall'idea tradizionale di apparecchiatura formale per diventare un'espressione di stile personale. Non esistono più regole rigide da seguire, ma soltanto principi ispirati alla bellezza, alla natura e alla condivisione. L'importante è creare un ambiente capace di far sentire gli ospiti a proprio agio, valorizzando il piacere dello stare insieme. Tra colori vibranti, materiali naturali, decorazioni semplici e giochi di luce, ogni pranzo o cena all'aperto può trasformarsi in un piccolo evento da ricordare. Perché, soprattutto in estate, la tavola non è soltanto il luogo in cui si mangia, ma il cuore pulsante delle relazioni, delle conversazioni e dei momenti che restano impressi nella memoria molto più a lungo di qualsiasi menu.

TENDENZE

ESTATE SENZA REGGISENO

Con l'arrivo delle temperature più alte torna puntuale una domanda che divide esperti, donne e tendenze della moda: in estate è meglio indossare il reggiseno oppure farne a meno? Complice il caldo, la ricerca di maggiore comfort e il successo di abiti leggeri, top e look sempre più essenziali, cresce il numero di donne che scelgono di rinunciare al sostegno tradizionale almeno durante i mesi estivi. Ma cosa accade realmente al corpo quando il reggiseno resta nel cassetto? Contrariamente a una convinzione molto diffusa, non esistono prove scientifiche che dimostrino che smettere di indossare il reggiseno provochi automaticamente un rilassamento del seno o ne comprometta la tonicità. La forma del seno dipende infatti da diversi fattori, tra cui età, patrimonio genetico, variazioni di peso, gravidanze e cambiamenti ormonali. Nelle prime settimane senza reggiseno molte donne possono avvertire una diversa percezione del proprio corpo. Il seno tende a muoversi maggiormente e la muscolatura di schiena e torace deve adattarsi a una differente distribuzione del peso. Nei seni piccoli e medi questo passaggio è generalmente ben tollerato, mentre per chi ha un seno più abbondante possono comparire sensazioni di pesantezza o lievi fastidi nella zona cervicale e dorsale, soprattutto dopo molte ore in piedi o durante attività particolarmente dinamiche. Uno degli aspetti più apprezzati riguarda invece il comfort. Durante l'estate spalline, elastici e ferretti possono favorire sudorazione, irritazioni e arrossamenti cutanei. Rinunciare al reggiseno permette alla pelle di respirare meglio, riduce gli sfregamenti e può offrire una sensazione immediata di freschezza e libertà. Gli specialisti sottolineano però che non esiste una scelta universalmente corretta. Molto dipende dalle caratteristiche fisiche individuali, dalle attività svolte durante la giornata e soprattutto dal benessere personale. Se per alcune donne stare senza reggiseno rappresenta una liberazione, per altre il sostegno garantisce maggiore comfort e sicurezza.



FEGATO, GIOVANI A RISCHIO

Alcol e binge drinking preoccupano sempre di più

Il fegato lancia un segnale d'allarme che riguarda sempre più da vicino le nuove generazioni. Se fino a qualche anno fa le malattie epatiche erano considerate un problema prevalentemente associato all'età adulta, oggi gli specialisti osservano con crescente preoccupazione un abbassamento dell'età dei soggetti esposti ai maggiori rischi. A incidere è soprattutto il consumo di alcol, spesso concentrato in poche ore durante il fine settimana attraverso il fenomeno del binge drinking, una pratica che continua a diffondersi tra adolescenti e giovani adulti. Gli esperti sottolineano come il danno al fegato non dipenda soltanto dalla quantità complessiva di alcol assunta, ma anche dalle modalità di consumo. Bere molto in un arco di tempo limitato può infatti provocare conseguenze particolarmente gravi per l'organismo e accelerare processi che, nel tempo, possono sfociare in patologie croniche. In Italia il fenomeno è osservato con attenzione dagli epatologi, che registrano un aumento delle malattie correlate sia all'abuso di alcol sia agli stili di vita poco salutari. Obesità, sedentarietà e cattive abitudini alimentari contribuiscono infatti a creare una combinazione pericolosa che mette sotto pressione uno degli organi più importanti del corpo umano. Secondo i dati illustrati dagli specialisti, milioni di italiani consumano alcol in quantità considerate a rischio per la salute e tra questi figurano centinaia di migliaia di giovani tra i 18 e i 24 anni. Le conseguenze possono manifestarsi in forme diverse. Si va dall'accumulo di grasso nel fegato fino a condizioni più serie come fibrosi, cirrosi ed epatocarcinoma.

MULTIMEDIA

Publicità; consulenza strategica e di marketing per pianificazioni pubblicitarie; servizi e assistenza per acquisto/vendite spazi pubblicitari; coordinamento e raccolta domande pubblicitarie; gestione della pianificazione pubblicitaria; studio di attività promozionali a favore del consumatore; attività editoriale, grafica e editoriale; sfruttamento marchi e di diritti della proprietà intellettuale

4UMULTIMEDIA SRL
4umultimediasrls@gmail.com



metrotoday.it



DMM | DIGITAL MULTI MEDIA

DMM DIGITAL MULTIMEDIA SRL
dmmdigitalmultimediasrl@gmail.com



Impresa editrice, agenzia di stampa, prodotti audio e video, tv, radio, internet, servizi di comunicazione e uffici stampa; edizione in formato digitale e cartaceo di testate giornalistiche

Occasioni Immobiliari - Aste Giudiziarie



MODALITÀ DI PARTECIPAZIONE ALL'ASTA

LE VENDITE GIUDIZIARIE

Sono aperte a tutti e per parteciparvi non è richiesta l'assistenza di un legale o di altro professionista. Si tengono presso l'Ufficio del Giudice o del Professionista Delegato alla vendita. Le vendite si svolgono con il sistema dell'asta senza incanto salvo differenti modalità specificate nell'ordinanza o nell'avviso di vendita. Le vendite si svolgono in Tribunale presso lo studio del Professionista Delegato. Oltre al prezzo sono dovuti i soli oneri fiscali (IVA o IMPOSTA DI REGISTRO) con possibilità di utilizzare le agevolazioni di legge (prima casa, imprenditore agricolo etc...). Il trasferimento della proprietà e la consegna avvengono all'atto del decreto di trasferimento, previo versamento del saldo prezzo nel termine previsto e delle spese di registrazione, trascrizione e voltura catastale. L'immobile viene venduto libero da iscrizioni ipotecarie e da trascrizione di pignoramenti. Se esistenti al momento della vendita saranno cancellate a spese e cura della procedura. Non è previsto l'intervento del Notaio.

COME PARTECIPARE

Chiunque sia interessato all'acquisto deve depositare, nel termine indicato dalle condizioni di vendita del singolo procedimento verificabili nell'ordinanza o avviso di vendita, un'offerta di acquisto in busta chiusa: l'offerta deve contenere l'indicazione del prezzo offerto, che potrà essere inferiore al prezzo indicato come prezzo base fino ad $\frac{1}{4}$ (è quindi valida la offerta che indichi un prezzo pari al 75% del prezzo base) e il versamento di una cauzione pari al 10% del prezzo offerto, salva diversa indicazione contenuta nell'ordinanza/avviso di vendita (le modalità di versamento della cauzione, saranno determinate dalla singola ordinanza di vendita). La offerta non è revocabile. Alla udienza fissata per la vendita verranno aperte le buste e, se vi saranno più offerte, si procederà a una gara sulla base dell'offerta più alta e con la offerta in aumento indicata nella ordinanza/avviso di vendita. La aggiudicazione è definitiva: non sono possibili offerte in aumento dopo la aggiudicazione neppure se il prezzo offerto fosse superiore di oltre un quinto a quello di aggiudicazione. Dopo l'aggiudicazione l'acquirente deve versare, nei termini fissati dall'ordinanza/avviso di vendita (dai 90 ai 120 gg.), il saldo del prezzo: in mancanza perderà la cauzione e il bene verrà posto nuovamente in vendita. Il versamento del saldo prezzo è effettuabile a mezzo di pattuizione di prestito bancario ai sensi dell'art. 585 c.p.c.: l'istituto

bancario eroga la somma destinata a saldo prezzo direttamente al delegato alla vendita e nel decreto di trasferimento si dà atto della modalità di pagamento del prezzo disponendo che il pignoramento non venga cancellato se non contestualmente alla iscrizione della ipoteca di primo grado a garanzia della restituzione del prestito. Il bene viene venduto nello stato di fatto e di diritto in cui si trova; quanto alle condizioni del bene, alla sua natura e tipologia, alle sue caratteristiche distintive (presenza di abusi, possibilità di sanatoria, oneri, etc...) gli interessati possono prendere visione della perizia sul sito internet del Tribunale. Attesa l'entrata in vigore della legge 132 del 2015 e la riforma delle modalità di vendita si raccomanda agli interessati di prendere contatto con il Professionista che si occupa della vendita del singolo bene e che è indicato in calce ad ogni avviso. Sarà costui a fornire tutte le indicazioni circa le modalità in dettaglio della vendita e ad agevolare e accompagnare l'acquirente in ogni fase d'acquisto.

MUTUI

Coloro che intendono partecipare ad una vendita giudiziaria possono chiedere finanziamenti garantiti con ipoteca sui beni oggetto della vendita, senza necessità di nuove perizie di stima. Si risparmiamo quindi le spese di perizia. La Banca deve essere contattata almeno 30 giorni prima dell'asta, per la fase di istruttoria del mutuo. La durata e la tipologia di tasso dei mutui sulle aste immobiliari sono analoghe agli altri finanziamenti. Il rilascio del mutuo è condizionato all'esito dell'asta. Verificare eventuali banche convenzionate con i Tribunali.

VISITA DEGLI IMMOBILI

Per visitare l'immobile occorre contattare il custode al numero di telefono riportato nel singolo annuncio di vendita. Per alcuni immobili è possibile effettuare anche un "tour virtuale". Cerca gli immobili con il logo accedi attraverso il QR code del Tribunale.

QUESITI SULLE ASTE

Alcuni professionisti delegati sono a disposizione dei nostri lettori per rispondere alle domande e ai quesiti sulle aste giudiziarie. Le risposte saranno pubblicate su queste pagine all'interno della rubrica "La parola all'esperto".



Tribunale di MILANO

SEZIONE FALLIMENTI

IMMOBILI E BOX

P.R.O. PA.COS S.R.L. Sono posti in vendita nella modalità telematica asincrona con apertura buste il giorno 23.07.2026 ore 09:30 i seguenti immobili:

**IMMOBILI IN LISCATE (MI)
VIA MOZART:**

LOTTO 78 appartamento piani T-S1 composto da soggiorno con angolo cottura, n. 2 locali, bagno con disimpegno e terrazzo al PT oltre n. 2 box al piano S1. Base d'asta € 187.000,00.

LOTTO 81 n. 2 posti auto PT. Base d'asta € 6.000,00.

LOTTO 83 box piano S1. Base d'asta € 8.000,00

LOTTO 84 n. 2 posti auto PT. Base d'asta € 5.000,00

LOTTO 86 n. 2 posti auto PT. Base d'asta € 5.000,00

LOTTO 88 n. 3 posti auto PT. Base d'asta € 6.750,00

LOTTO 95 appartamento piani 1-2-S1 composto da soggiorno con angolo cottura, n. 1 locale, bagno, balcone, n. 2 locali accessori al P2, locale cantina e n. 2 box al piano S1.

Base d'asta € 101.750,00

LOTTO 108 box piano S1 e posto auto PT. Base d'asta € 10.250,00

LOTTO 112 box piano S1 e posto auto PT.

Base d'asta € 10.250,00

LOTTO 118 box piano S1 e posto auto PT. Base d'asta € 10.250,00

LOTTO 119 box piano S1 e posto auto PT. Base d'asta € 10.250,00

**IMMOBILI IN LISCATE (MI)
VIA UNITÀ D'ITALIA:**

LOTTO 125 capannone ai piani S1-T-1 avente superficie commerciale 9.450 mq allo stato di rustico.

Base d'asta € 3.591.000,00

LOTTO 128 capannone ai piani T-1 avente superficie commerciale 890 mq.

Base d'asta € 445.000,00

Termine presentazione offerte:

21.07.2026 ore 12:00.

Per informazioni e visione immobili

contattare **Parva Domus**

(info@immobili-pacos.it - 035/4284671)

Edizione e produzione di contenuti informativi e giornalistici con tecniche multimediali e digitali in conto proprio e in favore di terzi. Studi e ricerche per lo sviluppo e il potenziamento di aziende e imprese nell'ambito giornalistico ed editoriale con procedure di programmazioni pluriennali

elsanews@pec.it

**ELSA
NEWS**



gest
amm
SERVIZI

Pratiche amministrative e burocratiche, nel settore societario e aziendale; finanziamenti e locazioni finanziarie; presentazione presso gli uffici competenti di pratiche e domande e loro iter; creazione e gestione siti web; fornitura di software e servizi in materia di telematica e informatica; servizi meccanografici e di segreteria; ricerche in campo economico, sociale e territoriale; attività di marketing; gestione, amministrazione e restauro di beni immobili

GESTAMM SERVIZI SRLS
gestammservizi@gmail.com



m

metrotoday.it



m

la tua casa al mare a due passi da Roma

Il tuo appartamento a partire da soli 37.000 euro circondato da un grande parco verde condominiale . Gli appartamenti bilocali e trilocali sono raggiungibili con ascensore e dotati di porta blindata, riscaldamento autonomo, terrazzo esclusivo chiuso a veranda. Completa ciascuna proprietà un posto auto di pertinenza cui si accede con cancello carrabile motorizzato. Ottima soluzione sia come Casa vacanza che come abitazione principale in considerazione anche dei comodi collegamenti con Roma che si raggiunge in treno e in bus in soli 45 minuti. Il bus navetta che parte proprio direttamente dal Centro Residenziale Zodiaco porta in 10 minuti ai Lidi attrezzati a alle spiagge bianche contraddistinte dalle tipiche dune mediterranee, acque recentemente insignite dalla Bandiera Blu di alta balneabilità. Accanto agli appartamenti è sito il Centro Commerciale Zodiaco che mette a disposizione in un unico luogo tante attività commerciali per offrire una esperienza positiva di gradevole shopping. Il Centro è dotato di un grande Supermercato, un Polo commerciale tecnologico, numerosi negozi di abbigliamento e calzature, nonché ristoranti e bar, tabacchi e farmacia. Classe energetica G.

POLIDOMUS 3000

Vendesi o affittasi a persone referenziate

0645420818



MILANO

ANTEO PALAZZO DEL CINEMA

Piazza XXV Aprile, 8 - tel. 02/65.97.732.
Disclosure Day V.O. 13.00-19.00-21.30 (sott. it.)

Avemmaria 10.00-15.00-17.15-19.30-21.45
Disclosure Day 10.00-16.00

Firenze + Me/Moire + The Italian Baba + Proto 18.30-20.30
La cronologia dell'acqua V.O. 21.50 (sott. it.)

Cime tempestose V.O. 10.00-14.30-19.15 (sott. it.)
Allora balliamo 10.30-15.00-17.00-19.30-21.30

Piccolo miracolo 10.45-13.00-14.50-17.15-19.25-21.30
Romeria - Il mare dei ricordi V.O. 21.50 (sott. it.)

Kontinental '25 V.O. 10.30-12.45-14.50-17.05-19.30-21.45 (sott. it.)

Amarga navidad 10.30-17.00
Mothers V.O. 13.00 (sott. it.)
Hen - Storia di una gallina 12.35

Cos'è l'amore? 10.30-15.00-19.20
Cos'è l'amore? V.O. 12.45-17.10-21.30 (sott. it.)

Il silenzio degli altri 13.00
Il prigioniero 12.10
Cos'è l'amore? 20.00

ARCOBALENO FILMCENTER
Viale Tunisia, 11 - tel. 02/29537621.
Disclosure Day 15.00-17.00-21.30

Obsession VM 14 17.00-21.30
Backrooms VM 14 15.00-19.30
Disclosure Day V.O. 19.00 (sott. it.)

Toy Story 5 15.00-17.30-19.30-21.30

ARIOSTO ANTEO SPAZIOCI-NEMA
Via Ariosto, 16 - tel. 02/36563871.

Tuner, l'accordatore 15.00
Alice nelle città V.O. 17.10 (sott. it.)

Cos'è l'amore? 19.20
Allora balliamo 21.30

ARLECCHINO CINETECA
Via S. Pietro all'Orto, 9 - tel. 02/45479033.
Kontinental '25 V.O. 15.00-21.15 (sott. it.)

Robin Hood un uomo in calzamaglia V.O. 17.00 (sott. it.)
Le spie V.O. 19.00 (sott. it.)

BELTRADE
Via Nino Oxilia, 10 - tel. 02/26.82.05.92.
Backrooms VM 14 V.O. 11.00 (sott. it.)

Obsession VM 14 V.O. 13.20 (sott. it.)
La cronologia dell'acqua V.O. 15.00 (sott. it.)

Disclosure Day V.O. 17.20 (sott. it.)
Corrado Levi Marrakech Theorie 2006-2019 20.00

Ti auguro ogni bene 21.30

CENTRALE
Via Torino, 30/32 - tel. 02/87.48.26.
Il prigioniero 14.30-20.30
Francesco d'Assisi 17.30

Backrooms VM 14 14.30-18.40
Don't Let the Sun 16.45-21.00

CINELANDIA MILANO CER-TOSA
Via Giovanni Gentile, 3
Supergirl ATMOS 17.30-20.00-22.30

Toy Story 5 19.00-21.15
Toy Story 5 17.30-20.00-22.20
Disclosure Day 18.00-21.00

Masters of the Universe 17.20
Scary Movie 20.20-22.30
Toy Story 5 18.00

Obsession VM 14 20.20-22.40
Piccolo miracolo 17.10-20.15-22.30

Jackass: Best and Last 17.40-20.30-22.40

CITYLIFE ANTEO
Piazza Tre Torri 1/L - tel. 02/48004900.
Toy Story 5 ATMOS 10.40-15.00-17.10-19.20-21.30

Toy Story 5 V.O. 12.50 (sott. it.)
Good Luck, Have Fun, Don't Die 10.20-14.40-19.10-21.50

Ricchi... da morire - Delitti in famiglia 14.50-19.40
Ricchi... da morire - Delitti in famiglia V.O. 17.00 (sott. it.)

Chao V.O. 19.30 (sott. it.)
Il bacio della donna ragno V.O. 10.00 (sott. it.)

Allora balliamo 10.30-12.30
Le città di pianura 12.30

Django 4K (60° anniversario) 21.30
Supergirl 15.00-17.15-19.30-21.45

Il silenzio degli altri 10.15
Supergirl V.O. 13.00 (sott. it.)
Amarga navidad 14.40

Michael 17.00
Fuze - Conto alla rovescia 15.00-17.00-21.50

No good Men 10.30
Il diavolo veste Prada 2 17.20
Backrooms VM 14 V.O. 21.50 (sott. it.)

Disclosure Day V.O. 12.10-19.00 (sott. it.)
Disclosure Day 15.00-18.00-21.00

Hopper il segreto della marmotta 13.00
La cronologia dell'acqua V.O. 10.20 (sott. it.)

Romeria - Il mare dei ricordi 12.50

COLOSSEO
Viale Monte Nero, 84 - tel. 02/59.90.13.61.
Toy Story 5 15.00-17.00-19.00

Ricchi... da morire - Delitti in famiglia 17.05-21.30
Michael 14.45

Michael V.O. 19.05 (sott. it.)
Disclosure Day V.O. 21.00 (sott. it.)

Supergirl 14.45-19.25
Disclosure Day 16.45
Supergirl V.O. 21.35 (sott. it.)

Disclosure Day 14.45
Supergirl 17.20
Obsession VM 14 19.25

Obsession VM 14 V.O. 21.35 (sott. it.)
Obsession VM 14 V.O. 14.45 (sott. it.)

Obsession VM 14 16.50
Disclosure Day 18.55
Toy Story 5 21.35

Il diavolo veste Prada 2 17.00-19.15
Backrooms VM 14 14.50

Backrooms VM 14 V.O. 21.30 (sott. it.)
ELISEO MULTISALA
Via Torino, 64 - tel. 02/72.00.82.19.

Cos'è l'amore? 15.00-17.10-19.20-21.30
Kontinental '25 V.O. 15.00-17.10-19.20-21.30 (sott. it.)

Disclosure Day 15.00-18.00
Tuner, l'accordatore 15.00-19.20
Piccolo miracolo 15.15-17.20-19.25-21.30

Amarga navidad 17.10-21.30
Disclosure Day V.O. 21.00 (sott. it.)

MEXICO
Via Savona, 57 - tel. 02/48.95.18.02.
Allora balliamo 15.00

Cos'è l'amore? 16.50
Kontinental '25 V.O. 19.00 (sott. it.)

Numero zero - Alle radici del rap italiano 21.00

NOTORIOUS CINEMAS GLORIA
Corso Vercelli, 18 - tel. 02.48.00.89.08.

Disclosure Day 14.35-20.30
Toy Story 5 17.30
Supergirl 17.00-19.15-21.30

Toy Story 5 15.00

NOTORIOUS CINEMAS MER-LATA BLOOM MILANO
Via Daimler snc

Toy Story 5 14.15-16.40-19.30-21.50
Supergirl 14.45-17.10-19.40-22.10

Disclosure Day 15.00-18.15-21.30
Toy Story 5 16.10-18.30-21.00

Toy Story 5 14.00
Supergirl 16.00-18.30-21.15

Toy Story 5 14.50-17.10
Disclosure Day 19.40
Obsession VM 14 22.40

Michael 15.00
Piccolo miracolo 17.50
Scary Movie 20.15

Backrooms VM 14 22.35
Jackass: Best and Last 14.45-21.50

Ti auguro ogni bene 16.50
Good Luck, Have Fun, Don't Die 19.00

Ti auguro ogni bene 14.35
Disclosure Day 16.40
Ricchi... da morire - Delitti in famiglia 20.05

Scary Movie 22.30
Good Luck, Have Fun, Don't Die 14.30

Tuner, l'accordatore 17.20
Piccolo miracolo 19.45
Michael 22.05

ORFEO MULTISALA
Viale Coni Zugna, 50 - tel. 02/89.40.30.39.
Disclosure Day 15.55-18.45-21.30

Scary Movie 15.15-21.30
Backrooms VM 14 17.10
Ricchi... da morire - Delitti in famiglia 19.20

Toy Story 5 15.15-17.20-19.25-21.30

PALESTRINA
Via Palestrina, 7 - tel. 02/87241925.
Cos'è l'amore? 16.00

Disclosure Day 18.10
Tuner, l'accordatore 21.00

PLINIUS MULTISALA
Viale Abruzzi, 28/30 - tel. 199.20.80.02.
Toy Story 5 15.00-17.15-19.20-21.30

Disclosure Day 15.30-18.30-21.30
Antartica - Quasi una fiaba 17.30-19.30

Scary Movie 21.30

UCI CINEMAS BICOCCA
Viale Sarca, 336

Supergirl 15.30-18.20
Disclosure Day 21.00
Toy Story 5 14.00-16.30-19.00

Supergirl 21.30
Supergirl 3D 16.10
Supergirl V.O. 19.10 (sott. it.)

Toy Story 5 21.40
Chao V.O. 17.10 (sott. it.)
Chao 19.30

Star Wars - The Mandalorian and Grogu 15.00
Disclosure Day V.O. 18.15 (sott. it.)

Toy Story 5 21.20
Good Luck, Have Fun, Don't Die 14.10-19.25

Jackass: Best and Last 17.05
Scary Movie 22.40
Piccolo miracolo 14.15-16.45

Cos'è l'amore? 19.10
Good Luck, Have Fun, Don't Die 21.45

Scary Movie 14.50
Obsession VM 14 17.15-22.50
Disclosure Day 19.45

Disclosure Day 14.20-17.40
Obsession VM 14 20.50

Riposo
Disclosure Day 11.10
Cos'è l'amore? 14.20

Scary Movie 17.00-21.40
Toy Story 5 V.O. 19.15 (sott. it.)
Disclosure Day V.O. 10.40 (sott. it.)

Il bacio della donna ragno 14.25
Backrooms VM 14 17.15-19.50-22.20

Backrooms VM 14 11.00
Avemmaria 14.05-16.35
Scary Movie 19.30

Michael 21.50
Scary Movie 11.30
Ricchi... da morire - Delitti in famiglia 14.10

Masters of the Universe 16.40
Piccolo miracolo 19.40
Jackass: Best and Last 22.15

Toy Story 5 V.O. 11.40 (sott. it.)
Toy Story 5 15.40-18.10-20.40
Supergirl 10.50-14.00-16.40-19.20

Toy Story 5 22.10
Toy Story 5 11.20-15.00-17.30-20.00

Supergirl 22.30
Supergirl V.O. 12.20 (sott. it.)
Toy Story 5 14.30

Chao V.O. 17.10 (sott. it.)
Chao 19.30
Disclosure Day 22.00

ASSAGO

UCI CINEMAS MILANOFIORI
Viale Milanofiori

Toy Story 5 15.00-17.30-20.00
Supergirl 22.30
Supergirl 16.40-19.20

Toy Story 5 22.00
Ricchi... da morire - Delitti in famiglia 15.00

Chao 17.30
Disclosure Day 19.40
Scary Movie 22.20

Supergirl 15.00
Disclosure Day 17.30
Toy Story 5 20.35

Toy Story 5 16.00-18.30-21.00
Backrooms VM 14 15.30
Supergirl 18.20

Disclosure Day 21.15
Supergirl 3D 16.10
Supergirl V.O. 19.10 (sott. it.)

Obsession VM 14 21.50
Jackass: Best and Last 16.45-22.15

Good Luck, Have Fun, Don't Die 19.15

Avemmaria 16.50
Piccolo miracolo 19.30
Good Luck, Have Fun, Don't Die 22.10

Toy Story 5 16.30-19.00
Supergirl 21.30

CERRO MAGGIORE

THE SPACE CINEMA - CERRO MAGGIORE
Autostrada A8 - Uscita Legnano

Toy Story 5 15.40-18.20-21.00
Disclosure Day 16.00-19.15
Supergirl 22.30

Backrooms VM 14 15.15
Supergirl 18.00-20.40
Jackass: Best and Last 15.05-22.25

Chao 17.30
Piccolo miracolo 19.50
Toy Story 5 16.15-18.50-21.40

Toy Story 5 14.20-17.00-19.35-22.10
Michael 15.40

Supergirl 18.40-21.30
Supergirl 14.55-17.35
Toy Story 5 20.15

Scary Movie 22.50
Masters of the Universe 15.45
Supergirl 19.00

Disclosure Day 21.40
Toy Story 5 15.00-17.45
Disclosure Day 20.30

Fuze - Conto alla rovescia 14.45
Piccolo miracolo 17.20
Ricchi... da morire - Delitti in famiglia 20.00

Obsession VM 14 22.35
CESANO BOSCONI

CRISTALLO
Via Pogliani, 7/a - tel. 02/45.80.242.
Il bene comune 21.15

Cena di classe 21.30
CINISELLO BALSAMO

PARCO VILLA GHIRLANDA
Via Fropa, 10 - tel. 02/6173.005.
Zootropolis 2 21.30

COLOGNO MONZESE
CINE TEATRO SAN MARCO
Via Don P. Giudici 19/21 - tel. 02/27302693.

Chiuso
CINEMA TEATRO PEPPINO IMPASTATO
Via Volta - tel. 02/25.30.82.92.

A cena con il dittatore 17.15
Toy Story 5 19.15
Disclosure Day 21.00

CORSICO

SAN LUIGI
Via Dante Alighieri, 3 - tel. 02/44.01.369.
Chiusura estiva

CUGGIONO

SALA DELLA COMUNITÀ SAN LUIGI
Via C. Cicogna, 8

Riposo
CUSANO MILANINO

SAN GIOVANNI BOSCO
Via Lauro, 2 - tel. 02/61.33.577.
Riposo

GESSATE

CINETEATRO SAN GIOVANNI BOSCO
Piazza Roma - tel. 02/95382215.

Tuner, l'accordatore 21.00
GORGONZOLA

SALA ARGENTIA
Via Matteotti, 30 - tel. 02/95.30.06.16.
Il figlio del deserto 14.30

Nel tepore del ballo 21.00
LEGNANO

ARENA ESTIVA SALA RATTI
Corso Magenta, 9 - tel. 331/546291.
Prossima riapertura

GALLERIA
Piazza S. Magno - tel. 0331/54.78.65.
Chiuso

SALA RATTI
C.so Magenta, 9 - tel. 0331/546291.
Chiusura estiva

MAGENTA

CINEMATEATRO NUOVO
Via S. Martino, 19 - tel. 02/97.29.13.37.
Riposo

MELZO

ARCADIA MELZO
Via Martin della Libertà, n. 5 - tel. 02/95.41.64.44.
Toy Story 5 17.20-20.30

Jackass: Best and Last 17.35-21.10
Disclosure Day 17.30

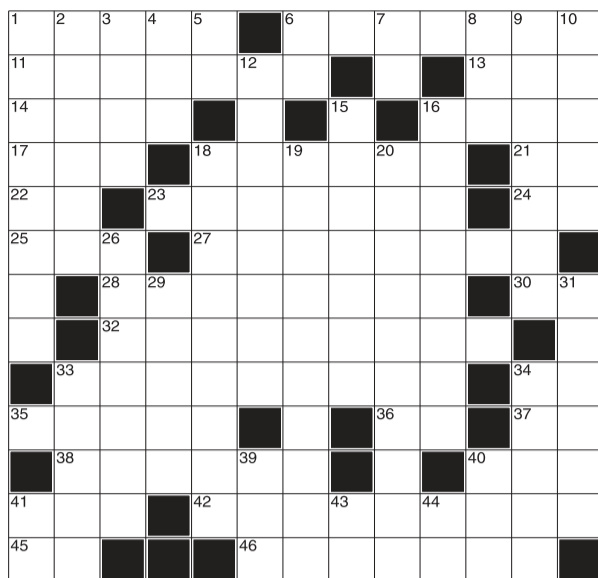
il gioco

Orizzontali

1. Nazione 6. Sconfitta dei Piemontesi del 1848 11. Bruttissimo 13. Una fase del sonno (sigla) 14. Guance 16. Uno Stato sahariano 17. Una grossa antilope africana 18. Fatata, maliosa 21. I bordi di tweed 22. Eco senza fine 23. La Berthe tra i pittori impressionisti 24. Le prime lettere del famoso scrittore Wilde 25. Il nome dell'attore Cruise 27. Le misura l'ottico 28. Catturato con lusinghe 30. Gran Turismo (sigla) 32. Quelle illustrate vengono spedite dai luoghi di villeggiatura 33. Nobili e generose 34. La sigla della Turchia 35. Quelli da seta si allevano 36. È la fine dei rinvii 37. Prefisso iterativo 38. Luoghi dove si vive relegati 40. L'Anaïs della letteratura 41. Colui il quale 42. Un bisonte della strada 45. La metà di XII 46. Una via consolare.

Verticali

1. Argomento, tema 2. Il fusto dell'albero 3. Il re della Tavola Rotonda 4. Rose profumate 5. Titolo



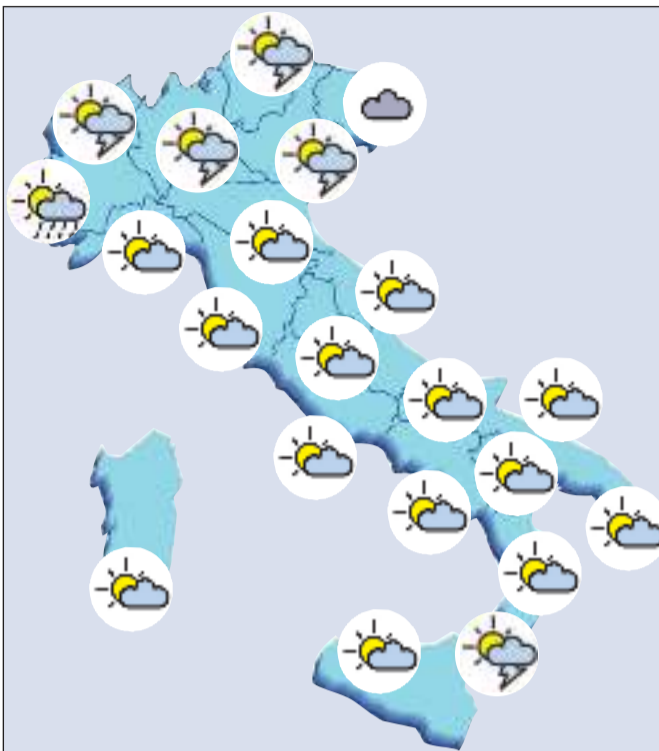
per deputati (abbr.) 6. Simbolo del cobalto 7. Nel cuore della passione 8. In questo momento 9. Autodromo austriaco 10. Il metabolismo li trasforma in zuccheri 12. Narra le vicende... giorno dopo giorno 15. Periferici, detto con termine medico 16. Nelle antiche chiese erano riservati alle donne 18. Non l'apprezza il passatista 19. Allegra spensieratezza 20. Viene pagato in base alle quantità prodotte 26. Scimmie asiatiche 29. Spada larga e corta a doppio taglio 31. Una città attraversata

dal Po 33. Compiono riti 34. Fine pizzo 39. Tasso Ufficiale di Sconto (sigla) 40. Lievi difetti 41. Cavallo Vapore (sigla) 43. In volo 44. Le iniziali dell'attore Redford.

Soluzione



il meteo



Roma

Max. Min. 
OGGI 34° 22°
DOMANI 35° 23°
DOPODOMANI 36° 24°

Milano

Max. Min. 
OGGI 35° 25°
DOMANI 36° 25°
DOPODOMANI 37° 26°

Torino

Max. Min. 
OGGI 34° 23°
DOMANI 35° 23°
DOPODOMANI 37° 24°

Bologna

Max. Min. 
OGGI 37° 22°
DOMANI 37° 23°
DOPODOMANI 39° 23°

Il dominio del caldo terminerà il 1° luglio

Caldo, caldo e ancora caldo. Sino alla fine del mese la grande calura dominerà incontrastata la Penisola, portando le temperature a raggiungere localmente il tetto dei 40°C, specie su Emilia-Romagna e Toscana, ma con valori di 37-38°C anche sul resto della Valpadana, Marche, Abruzzo, Puglia ed alto Lazio. Altre farò comunque caldissimo con valori attorno ai 36°C. Uniche località leggermente meno roventi saranno quelle di mare, dove la brez-

za riuscirà ancora in parte a mitigare la calura, in particolare nel pomeriggio. Non mancheranno isolati temporali di calore, ma per un crollo termico più significativo occorrerà attendere il 1° luglio, quando un fronte freddo sfonderà sul settentrione con il suo carico di fenomeni intensi.



ALESSIO GROSSO
www.meteolive.it

le stelle di metronews



ARIETE

21/3-20/4

Per essere presi sul serio c'è un'unica soluzione, quella di mantenere le promesse che fate. In questo momento è in gioco la vostra credibilità. Non fate rinascere i ricordi tristi del passato, sarebbe davvero inutile.



TORO

21/4-21/5

Non molto tempo fa il vostro partner vi ha dato tantissimo senza farvelo pesare. Oggi in allerta, sarà lui ad avere bisogno di voi. In questi giorni ci saranno delle nuove occasioni, infinitamente piacevoli per voi.



GEMELLI

22/5-21/6

Oggi vi sentirete più coinvolti sentimentalmente. Per tutte le coppie appena formate, l'impegno da prendere è quello di parlare di più con il partner, così potrà conoscervi meglio. Avrete molta più autonomia in famiglia.



CANCRO

22/6-22/7

Fate molta attenzione, vicino a voi c'è una persona che dice di essere vostra amica ma che non lo è affatto. Non fatevi coinvolgere in storie che non sono del tutto chiare, non vi porteranno nulla di buono. Pensateci bene.



LEONE

23/7-22/8

Avrete un ottimo feeling mentale con il vostro partner. Noterete anche una maggiore distensione nel rapporto di coppia. Non prendetevi troppo sul serio. Ci saranno altre occasioni per esserlo, per ora divertitevi e basta!



VERGINE

23/8-22/9

Ecco arrivato il momento di prendervi una pausa di riflessione. Siete troppo confusi e non riuscite a prendere una decisione che vi convinca. Adesso l'unica cosa che vi occorre sono dei saldi punti di riferimento.



BILANCIA

23/9-22/10

Ormai vi sentite pronti per una nuova storia d'amore, basterà guardarsi attentamente intorno. Ci sono persone che sono interessate a voi e stanno cercando di comunicarvelo. Anche sul lavoro state facendo tutto bene.



SCORPIONE

23/10-22/11

Nella vostra famiglia c'è bisogno di relax, quindi rilassatevi tutti. Lasciatevi guidare dal vostro partner che ha più esperienza di voi. Per quanto riguarda il lavoro basta la mente. Iniziate a reagire o non ne uscirete più.



SAGITTARIO

23/11-23/12

Inizierete la giornata con grande calma e sicurezza. Cercate di rimanere con questo stato d'animo. Nei prossimi giorni la situazione non prometterà nulla di buono. In serata però cercate di stare con persone positive.



CAPRICORNO

22/12-20/1

In questo periodo state nuovamente riscoprendo l'amore, ultimamente vi era proprio mancato. Tutto questo non potrà far altro che portare una ventata di gioia e ottimismo nella vostra vita. Attenzione alle chiacchiere.



ACQUARIO

22/1-18/2

Questo sarà un momento di piacere per le coppie che sono già collaudate. Nella vostra casa ci sarà un clima di assoluto benessere sia fisico che mentale. Oggi al lavoro sarà un po' più dura del solito, coraggio!



PESCI

19/2-20/3

Siete molto pigri, ma reagite a quest'apatia per uscire dalla routine quotidiana. Ritroverete quel buonumore latitante ormai da troppo tempo. State attenti a chi rivelate i vostri progetti. Non sempre ci si deve fidare.

No problem. Ci pensiamo noi.

**Amministrazione
e compravendita di beni immobili**

**Costruzione, rifacimento
e restauro di beni immobili**

**Locazione e permuta
di beni immobili**

**Operazioni bancarie
connesse all'attività
di compravendita**



4PIÙ IMMOBILIARE SRL
Tel 06.45.42.08.18