



**ROMA**

**TREDICI ARRESTI PER TENTATA RAPINA, DETENZIONE E PORTO ILLEGALE DI ARMI E TENTATO OMICIDIO. TORNA IN CARCERE UN BOSS DELLA BANDA DELLA MAGLIANA**



**LOTTERIA**

**Un Picasso con soli 100 euro**

Ari Hodara vince la gouache 'Tete de Femme' di Picasso alla lotteria benefica. Il ricavato andrà alla ricerca contro l'Alzheimer.



**CATANIA**

**Code infinite ai distributori**

Lunghe code di auto ai distributori di carburante dei paesi etnei a causa dello sciopero degli autotrasportatori in Sicilia.



**CONTINUANO LE ESTERNAZIONI CONTRO IL PAPA**

**IL DIAVOLO VESTE TRUMP**

- MANIE DI GRANDEZZA, DISCORSI CONFUSI E BLASFEMIA. IN CALO NEI SONDAGGI L'ATTEGGIAMENTO VOLGARE, AGGRESSIVO E INUSUALE OGGI NON FUNZIONA PIÙ
- IL PRESIDENTE USA PUBBLICA UN POST CHE LO RITRAE CON GESÙ, UNTO DAL SIGNORE ATTACCA ANCORA LA MELONI: NON CI HA AIUTATO, NON È PIÙ COME PRIMA
- LEONE XIV DALL'AFRICA: LA PACE È POSSIBILE. CONTINUERÒ LA MIA TESTIMONIANZA

**FARMACI A RISCHIO**

**GRANDE ALLARME IN EUROPA A CAUSA DEL BLOCCO DELLO STRETTO HORMUZ POSSIBILI CARENZE NEI PROSSIMI MESI**

**IL PRESIDENTE UCRAINO IN ITALIA**

**ZELENSKY INCONTRA MATTARELLA E LA MELONI: GRAZIE PER IL RISPETTO LA PREMIER: NOI AL FIANCO DI KIEV È IN GIOCO ANCHE LA SICUREZZA UE**

**3.4.5 GIUGNO 2026 • RICCIONE**

**Festival del Fundraising**

Dove il **nonprofit** impara a raccogliere fondi

**SFOGLIA IL MAGAZINE E SCOPRI L'EVENTO:**

# Iran, Aslani e l'ipotesi del pedaggio per attraversare lo Stretto Hormuz, è crisi globale

**HORMUZ** Nel pieno di una delle fasi più instabili della geopolitica energetica, lo Stretto di Hormuz torna al centro dell'attenzione globale come punto nevralgico e fragile del commercio mondiale. L'analista iraniano Abbas Aslani, vicino agli ambienti di Teheran, sintetizza questa fase con una dichiarazione: "Siamo stati danneggiati. Con il pedaggio per le navi a Hormuz ricostruiremo il Paese". In questa lettura, il passaggio marittimo non è soltanto un corridoio strategico, ma uno strumento di sopravvivenza economica e rinegoziazione del potere. Hormuz, stretto tra Iran e Penisola Arabica, è uno dei chokepoint globali, attraverso cui transita circa un quinto del petrolio mondiale, essenziale per gli equilibri energetici globali. Negli ultimi mesi il traffico è rallentato mentre le tensioni militari hanno reso il passaggio più incerto e costoso. In questo contesto prende forma l'idea del cosiddetto "pedaggio di guerra", una tariffa sulle petroliere e navi cargo in transito, che potrebbe arrivare fino a due milioni di dollari per singola nave o essere calcolata sul carico trasportato. Questa trasforma-



zione segna un passaggio chiave: il controllo geografico diventa monetizzazione del potere, in cui la posizione strategica si traduce in risorsa economica. Per Aslani, questa misura non è solo pressione esterna ma strumento interno di ricostruzione nazionale, in un Paese duramente colpito da sanzioni internazionali che hanno limitato esportazioni

energetiche, accesso ai mercati finanziari, investimenti esteri e stabilità monetaria. In tale scenario, Hormuz rappresenta una delle poche leve ancora disponibili per generare entrate. Il petrolio che attraversa lo stretto non è solo una commodity, ma un'arma economica capace di influenzare prezzi globali, inflazione e mercati finanziari, dove an-

che la sola incertezza sul transito provoca oscillazioni immediate. I mercati internazionali reagiscono con estrema sensibilità a ogni segnale proveniente dalla regione, trasformando Hormuz in un termometro della tensione globale. Parallelamente, la dimensione militare resta centrale, con una presenza costante di forze regionali e internazionali e con episodi di blocchi e allarmi che aumentano la percezione di rischio. Sul piano giuridico, la questione si complica ulteriormente, poiché la libertà di navigazione prevista dal diritto internazionale si scontra con il controllo effettivo del territorio, creando un'area grigia tra norma e forza. Il risultato è un sistema globale vulnerabile, in cui un singolo punto geografico può condizionare intere economie continentali. La proposta del pedaggio si colloca così tra due interpretazioni opposte: da un lato strumento di sopravvivenza economica e ricostruzione, dall'altro possibile arma di pressione geopolitica. Hormuz conferma il suo ruolo di epicentro delle dinamiche energetiche mondiali e simbolo di un ordine internazionale instabile.

## GEOPOLITICA



## Flotilla verso Gaza la sfida di Greta

**GAZA** Una nuova Flotilla diretta verso Gaza è salpata dal porto di Barcellona con a bordo circa mille attivisti provenienti da diversi Paesi, in una missione che intreccia solidarietà umanitaria e forte significato politico. Non si tratta soltanto di una traversata nel Mediterraneo, ma di un'iniziativa che vuole incidere sul dibattito internazionale riportando l'attenzione sulla Striscia di Gaza e sulle condizioni di vita della sua popolazione. L'obiettivo dichiarato è quello di denunciare la situazione umanitaria e, allo stesso tempo, mettere in discussione il blocco navale che da anni limita fortemente accessi, scambi e libertà di movimento. La spedizione si inserisce in una lunga serie di iniziative simili che nel tempo hanno cercato di raggiungere Gaza via mare, spesso generando tensioni diplomatiche e forti reazioni a livello internazionale. Oggi però il contesto è ancora più complesso, perché la diffusione immediata delle informazioni attraverso i media e i social trasforma ogni fase del viaggio in un evento globale seguito in tempo reale, amplificando la portata simbolica della missione. Gaza resta al centro della questione, una striscia di territorio densamente popolata dove vivono oltre due milioni di persone in condizioni difficili, tra infrastrutture fragili, servizi essenziali sotto pressione, disoccupazione diffusa e cicli di crisi che si ripetono nel tempo senza una soluzione stabile.

## OCEANO INDIANO



## Chagos, no ritorno da UK a Mauritius

**LONDRA** Le isole Chagos tornano improvvisamente al centro delle tensioni geopolitiche globali dopo la decisione di United Kingdom di sospendere il processo di restituzione a Mauritius, aprendo una nuova fase di crisi diplomatica che coinvolge anche gli United States. L'arcipelago, apparentemente isolato e distante dalle grandi rotte del mondo, rappresenta in realtà un punto strategico cruciale per il controllo militare dell'Indo-Pacifico grazie alla presenza della base di Diego Garcia, uno degli asset militari più importanti dell'Occidente nell'area. La decisione di Londra riaccende così uno scontro che affonda le sue radici nella storia post-coloniale, ma che oggi assume una dimensione pienamente contemporanea, intrecciando sicurezza globale, equilibri navali e competizione tra potenze. La sospensione della restituzione non è soltanto una scelta giuridica o amministrativa, ma un segnale politico che riflette la crescente centralità dell'Indo-Pacifico nelle strategie militari occidentali, soprattutto in un contesto segnato dalla competizione con attori emergenti.

## Negli USA ora c'è lo shock leva

### Gli Stati Uniti riaprono all'ipotesi del servizio militare obbligatorio

**USA** Nel 2026 negli Stati Uniti il dibattito sulla leva obbligatoria torna al centro della scena politica e sociale come una questione capace di riaprire ferite storiche e interrogativi profondi sulla sicurezza e sulla libertà individuale. Il sistema di registrazione militare noto come Selective Service System, già esistente da decenni, torna a essere discusso con l'ipotesi di un suo rafforzamento e di una possibile automatizzazione delle iscrizioni dei giovani cittadini tra i diciotto e i venticinque anni. Questo cambiamento non rappresenta ancora una leva attiva ma segnala una preparazione strutturale a scenari di emergenza in un contesto internazionale sempre più instabile segnato da conflitti regionali competizione tra grandi potenze e tensioni strategiche crescenti. Il riferimento storico alla guerra del Vietnam riemerge ogni volta che si parla di coscrizione obbligatoria negli Stati Uniti evocando proteste sociali mobilitazioni studentesche e una profonda frattura culturale ancora viva nella memoria collettiva americana. La società americana contemporanea appare divisa tra esigenze di sicurezza nazionale e tutela delle libertà individuali con un dibattito politico che coinvolge sia chi sostiene un servizio obbligatorio sia chi difende un esercito professionale basato sulla volontarietà. L'evoluzione tecnologica della guerra introduce un paradosso centrale perché



mentre i conflitti diventano sempre più digitali e automatizzati cresce il dibattito sulla necessità di masse di soldati in carne e ossa. Le conseguenze di una possibile reintroduzione della leva si estenderebbero anche al piano economico e sociale influenzando università mercato del lavoro e percorsi di vita di milioni di giovani con effetti strutturali sull'intero sistema produttivo. Il ritorno del dibattito sulla leva non produce solo effetti politici ma incide anche sulla percezione collettiva della sicurezza alimentando un sen-

so di instabilità diffusa che influenza famiglie giovani e opinione pubblica. Nel breve termine il rafforzamento dei sistemi di registrazione appare lo scenario più probabile mentre nel medio e lungo periodo l'evoluzione delle tensioni globali potrebbe spingere verso scelte politiche più drastiche aprendo un nuovo capitolo nel rapporto tra cittadini Stato e difesa nazionale negli Stati Uniti dove la parola leva continua a rappresentare un simbolo potente di memoria storica e di trasformazione del presente.

# No problem. Ci pensiamo noi.

**Amministrazione  
e compravendita di beni immobili**  
**Costruzione, rifacimento  
e restauro di beni immobili**  
**Locazione e permuta  
di beni immobili**  
**Operazioni bancarie  
connesse all'attività  
di compravendita**



**4PIÙ IMMOBILIARE SRL**  
Tel 06.45.42.08.18

# 'PIU' DONNE AL PARLAMENTO'

Il Primo Ministro indiano Modi ha iniziato le consultazioni elettorali in vari Stati del Paese in vista del 4 maggio

**NUOVA DEHLI** Il mese di aprile è un periodo di elezioni locali in vari Stati dell'India. Già dallo scorso giovedì milioni di indiani si sono messi in coda per votare in due Stati, dando il via a quattro importanti competizioni elettorali, in un contesto di guerra in Medio Oriente che ha causato carenze di carburante, nonostante il primo ministro Narendra Modi abbia tenuto sotto controllo i prezzi interni. Le consultazioni non influiscono direttamente sulla stabilità del Governo federale indiano ma sono seguite con attenzione in quanto rappresentano un test del sentimento degli elettori nei confronti della coalizione di maggioranza. I primi ad andare al voto sono stati i cittadini di Assam, Kerala, e Puducherry. La tornata si concluderà a fine mese, dopo che saranno andati al voto anche il Bengala Occidentale e il Tamil Nadu, per un totale di cinque Stati. Tre di questi, Assam, Bengala Occidentale e Tamil Nadu, sono governati dall'opposizione. Questo mese sarà quindi cruciale per il partito al Governo, il Bharatiya Janata Party di Narendra Modi, che considera la tornata elettorale un termometro per misurare la propria popolarità e la possibilità di espugnare stati in cui è storicamente debole. I risultati delle cinque elezioni verranno comunicati insieme, il 4 maggio. La leader del Trinamool Congress (Partito regionalista attualmente al Governo nel Bengala Occidentale) Mamata Banerjea detto che il suo Partito ricorrerà nuova-



mente in Tribunale contro la cancellazione di circa 91 lakh (un lakh equivale a 100 mila unità: in totale circa 9,1 milioni) di nominativi dai registri elettorali - avvenuta al termine della Special Intensive Revision - denunciando un tentativo di manipolazione del voto. Intanto, il primo ministro Narendra Modi ha richiesto il sostegno unanime per un disegno di legge che aumenterebbe le quote di rappresentanza femminile nel Parlamento indiano. In un post sul suo blog, Modi ha affermato che l'Assemblea

parlamentare discuterà e approverà l'importante disegno di legge" oggi. "Le donne costituiscono quasi la metà della popolazione indiana. E-

pure, la loro rappresentanza nel mondo della politica e degli organi legislativi non è sempre stata commisurata al loro ruolo nella società", ha dichiarato, definendo la dichiarazione un "articolo di opinione". "Questo è particolarmente deplorabile - ha aggiunto - perché quando le donne partecipano all'amministrazione e al processo decisionale, portano con sé esperienze e conoscenze che arricchiscono il dibattito pubblico e migliorano la qualità della governance". Il disegno di legge propone di accelerare l'attuazione di norme del 2023 che riservavano il 33% dei seggi alle donne sia nel Parlamento nazionale che nelle assemblee statali. Ma l'opposizione ha affermato che la spinta del primo ministro per l'approvazione del disegno di legge, in una seduta straordinaria del Parlamento, era volta a ottenere "vantaggi politici" in vista delle elezioni negli Stati considerati più ostili e in un territorio dell'Unione. Detto questo, l'opposizione indiana si è in gran parte schierata a favore del disegno di legge in sé.

Luca Tatarelli - Direttore responsabile Report Difesa

## AERONAUTICA MILITARE

### L'ULTIMO VOLO DEL MITICO G91



**TREVISO** Si è tenuta, nei giorni scorsi a Treviso, una cerimonia ufficiale nella sede del 2° Stormo, il Fiat G.91 saluta l'Aeronautica Militare con il suo ultimo volo. Il G.91 era un caccia tattico leggero. L'elemento chiave era la capacità di decollo da piste corte, anche erbose, al quale venivano sacrificate autonomia e carico bellico. Nel 1958 l'Aeronautica Militare acquisì più di cento esemplari, in gran parte con le versioni con macchine fotografiche sul muso. Venne dismesso nel 1993. Il MUSAM di Vigna di Valle (RM) espone un esemplare. Il G.91 venne realizzato nelle diverse versioni:

- Fiat G.91R: Velivolo monoposto, monoplano, monoreattore da ricognizione.
- Fiat G.91T: Velivolo biposto, monoplano, monoreattore da addestramento.
- Aeritalia G.91Y: Velivolo monoposto, monoplano, cacciabombardiere bireattore.
- Fiat G.91PAN: Velivolo monoposto, monoplano, monoreattore. Questi i dati tecnici: Apertura alare 8,56 m - lunghezza 10,30 m - altezza 4,00 m - peso massimo al decollo 5.500 kg - impianto propulsivo Bristol Siddeley Orpheus - velocità massima 1045 km/h (0,84 mach) - tangenza n.d. - autonomia 1.850 km (trasferimento) - equipaggio 1 pilota/1-2 piloti - armamento: 4 mitragliatrici da 12,7 mm, 4 piloni subalari per bombe, razzo o serbatoi.

A cura della Redazione di Report Difesa

## UN PERCORSO DELLA MEMORIA

La Polizia di Stato ha celebrato a Roma il 174° anniversario di fondazione

**ROMA** La Polizia di Stato ha celebrato il 174° anniversario dalla sua fondazione con una solenne cerimonia a Roma. Il tema del 174° Anniversario è stato "La Polizia che guarda al futuro". Sono state conferite le Medaglie d'Oro al Merito Civile alla memoria del Vice Sovrintendente della Polizia di Stato Aniello Scarpati, all'Agente Scelto *Ciro Cozzolino* e all'Ispettore *Lucia Alba Scarpello*. È stata attribuita la promozione al merito straordinario al Vice Sovrintendente della Polizia di Stato Giuseppe Fattore, all'Ispettore Capo *Simone Bagnoli*, all'Ispettore Capo della *Mariano Esposito*, al Sovrintendente Capo *Alberto Scusato*, al Vice Sovrintendente *Alessandro Ciaravella*, al Vice Sovrintendente *Francesco Imbusta*, all'Ispettore Capo *Daniele Graziosi*, all'Ispettore Capo *Antonio Vollero*, all'Ispettore Capo *Tecnico Angelo Magliacano*, all'Ispettore *Antonio Gallo* all'Assistente Capo *Raffaella Del Giacinto*. In Piazza del Popolo è stato allestito il "Percorso della memoria", dedicato ai 21 poliziotti delle scorte che dal giugno 1976 al luglio 1992 hanno perso la vita durante il servizio. È stata esposta al pubblico la "Quarto Savona 15", l'auto della scorta del giudice *Falcone*, e per la prima



volta in assoluto si è potuta vedere l'Alfa Romeo Alfetta 1.8, su cui viaggiavano i tre uomini della scorta di *Aldo Moro*. Nello "Spazio della legalità" i visitatori hanno potuto scoprire da vicino il lavoro della Polizia Postale e della Sicurezza Cibernetica, della Polizia Scientifica, della Polizia Ferroviaria, della Polizia Stradale, della Direzione Centrale di Sanità, dell'Ufficio Comunicazione Istituzionale, della Direzione Centrale dell'Immigrazione e della Polizia delle Frontiere, della Direzione Centrale Anticrimine, dell'Ispettorato delle Scuole, della Direzione Centrale per gli Affari Generali e le Politiche del Personale, della Direzione Centrale per i Servizi Antidroga e di molte altre articolazioni che ogni giorno operano per la sicurezza del Paese. È stata anche posizionata una pista da curling, specialità delle plurimedagliate *Fiamme Oro*, il Gruppo sportivo della Polizia di Stato e una struttura per l'arrampicata del centro addestramento alpino di *Moena*. Infine, uno spazio multimediale immersivo della Polizia scientifica per coinvolgere i visitatori nella risoluzione di un vero caso di indagine.

A cura della Redazione di Report Difesa

# Treni storici sul Lago Maggiore

## Da Milano a Laveno Mombello un viaggio senza tempo sulle rotaie

**MILANO** Tornano a solcare i binari lombardi i treni storici diretti verso il Lago Maggiore, offrendo ai viaggiatori un'esperienza capace di unire fascino d'epoca e scoperta del territorio lungo la tratta che collega Milano a Laveno Mombello, affacciata su uno dei panorami più suggestivi del Nord Italia. Il ritorno di questi convogli rappresenta molto più di una semplice proposta turistica: è un vero e proprio tuffo nella storia ferroviaria, reso possibile grazie a carrozze originali degli anni Venti e Trenta accuratamente restaurate, che permettono di rivivere l'atmosfera dei viaggi di un tempo tra sedute in legno, dettagli retrò e ritmi lenti che restituiscono il piacere dell'attesa e della scoperta. L'iniziativa si inserisce nel calendario dei treni storici lombardi, che ogni anno propongono itinerari verso laghi e città d'arte con partenza dal capoluogo, trasformando il viaggio stesso in parte integrante dell'esperienza. Il percorso verso Laveno attraversa paesaggi che cambiano pro-



gressivamente, dalle aree urbane alle zone più verdi, fino ad aprirsi sulle acque del lago, regalando scorci che invitano a rallentare lo sguardo e a riscoprire il ter-

ritorio con occhi diversi. A bordo, spesso, l'esperienza è arricchita da iniziative culturali, figuranti in costume e attività che evocano la vita di un tempo, contribuendo a creare un'atmosfera immersiva che coinvolge famiglie, appassionati e curiosi. Il collegamento tra Milano e Laveno, normalmente percorribile in poco più di un'ora con i treni moderni, assume così una dimensione completamente nuova, dove il tempo non è più solo una misura ma diventa parte del viaggio stesso. L'arrivo sul Lago Maggiore rappresenta il culmine di questa esperienza: passeggiare sul lungolago, viste sul Golfo Borromeo e la possibilità di immergersi nella natura completano una giornata che unisce memoria e paesaggio. In questo equilibrio tra turismo lento, valorizzazione del patrimonio e riscoperta delle tradizioni ferroviarie, i treni storici confermano il loro successo, trasformando ogni partenza in un racconto in movimento capace di collegare epoche diverse lungo gli stessi binari.

## Dopo mesi di attesa, le divisioni politiche emerse bloccano il via libera definitivo Brusca frenata sul taser alla polizia

**MILANO** Il percorso verso l'introduzione del taser per la polizia locale subisce una brusca battuta d'arresto, trasformando una decisione attesa in un terreno di confronto politico sempre più acceso e incerto. Dopo mesi di sperimentazione, conclusa senza particolari criticità

operative ma anche senza un utilizzo concreto dello strumento, il dibattito si è spostato nelle sedi istituzionali, dove la maggioranza appare divisa sulla possibilità di rendere definitiva la dotazione delle pistole a impulsi elettrici. Il voto decisivo, atteso in Consiglio co-

munale, è stato rinviato proprio a causa di queste divergenze interne, con una parte delle forze politiche che invita alla prudenza, sottolineando i dubbi legati alla reale necessità dello strumento e ai possibili rischi connessi al suo impiego. Milano diventa così il centro

di una riflessione più ampia sul modello di sicurezza urbana, sospesa tra esigenze operative e valutazioni etiche, mentre il taser, dispositivo considerato a bassa letalità ma comunque controverso, continua a dividere opinione pubblica e amministratori.

### ARTE CONTEMPORANEA



## Sculture in viaggio oltre ogni limite

**MILANO** Negli spazi della Fondazione ICA Milano prende forma un viaggio immersivo nella scultura contemporanea con "Dancing at the Edge of the World", una mostra che riunisce i finalisti dell'ottava edizione del Premio Arnaldo Pomodoro per la Scultura e offre uno sguardo potente e attuale sulle trasformazioni del linguaggio artistico globale. In esposizione le opere di cinque artisti internazionali – Bronwyn Katz, Dan Lie, Yu Ji, Trư'ng Công Tùng e Luana Vitra – selezionati come voci capaci di interpretare le tensioni del presente attraverso materiali, forme e installazioni che superano i confini tradizionali della scultura, trasformandola in un organismo vivo e in continuo mutamento. Il percorso espositivo si sviluppa come un'esperienza fluida, in cui le opere dialogano con lo spazio e con il visitatore, interrogando temi centrali come il rapporto tra umano e non umano, natura e artificio, memoria e trasformazione, in un equilibrio instabile che riflette le complessità del mondo contemporaneo. Il titolo stesso richiama l'idea di un equilibrio precario ma fertile, un luogo simbolico dove l'arte diventa strumento di esplorazione e possibilità, capace di suggerire nuove prospettive in un'epoca segnata da crisi ecologiche e cambiamenti profondi.

# Consulenza di coppia e di famiglia

PROFESSIONISTA EDUCATIVO CHE:

Valorizza la persona nella totalità delle sue componenti con tecniche di ascolto e auto ascolto  
 Applica metodologie specifiche che agevolino singoli, coppia e nuclei familiari nelle dinamiche relazionali  
 Favorisce la maturazione della persona rendendola capace di scelte autonome e responsabili



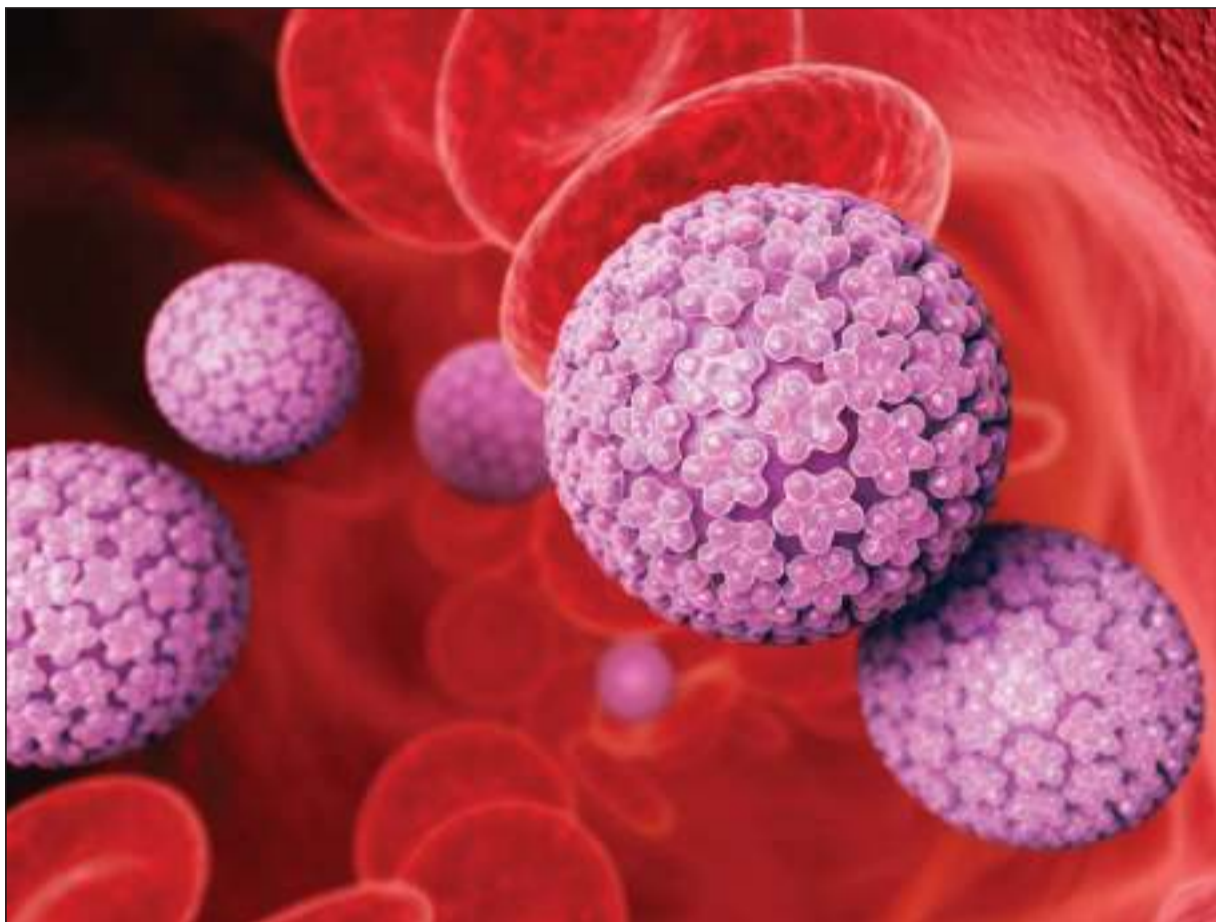
Il tutto nel totale rispetto del segreto professionale e ai sensi della Legge 14 gennaio 2013, n. 4

Paola Garagozzo - mail: pgaragozzo.consulenzafamiliare@gmail.com

# PAPILLOMA VIRUS: LA GUIDA

**L'HPV colpisce uomini e donne e può causare tumori e verruche. Conoscere sintomi, trasmissione, screening e vaccino è fondamentale per una prevenzione efficace e per ridurre i rischi di complicanze legate al virus**

Il Papilloma Virus umano, noto come HPV, è tra le infezioni sessualmente trasmissibili più diffuse al mondo e può colpire indifferente-mente uomini e donne, rappresentando un fenomeno epidemiologico di grande rilevanza per la salute pubblica. Nella maggior parte dei casi l'infezione è transitoria e asintomatica, ma alcuni ceppi ad alto rischio oncogeno possono provocare lesioni precancerose e aumentare la probabilità di sviluppare tumori, in particolare del collo dell'utero, della vulva, del pene, dell'ano e della gola, rendendo fondamentale la conoscenza del virus e l'adozione di strategie di prevenzione consapevoli per ridurre rischi e complicanze. La trasmissione avviene principalmente attraverso rapporti sessuali vaginali, anali e orali, anche in assenza di sintomi, il che implica che uomini e donne possano essere portatori silenti e diffondere l'infezione senza saperlo; l'uso corretto del preservativo riduce il rischio, ma non lo elimina completamente, poiché alcune aree dell'epidermide non coperte possono essere infette, confermando la necessità di approcci complementari alla prevenzione. Tra le misure più efficaci vi è la vaccinazione, raccomandata sia a ragazzi sia a ragazze, che protegge dai principali ceppi ad alto rischio e riduce significativamente la probabilità di sviluppare tumori correlati all'HPV, rappresentando uno strumento chiave di salute pubblica in grado di proteggere l'individuo e contribuire alla prevenzione collettiva; insieme alla vaccinazione, lo screening regolare assume un ruolo altrettanto cruciale: per le donne, Pap test e test HPV permettono di individuare precocemente alterazioni cellulari, mentre negli uomini controlli medici mirati consentono di prevenire complicanze meno frequenti ma comunque rilevanti, aumentando le possibilità di interventi tempestivi e di successo. I sintomi dell'infezione possono variare notevolmente: alcune persone sviluppano verruche genitali visibili, altre non manifestano alcun segno, e proprio per questa variabilità è essenziale non affidarsi esclusivamente alla comparsa dei sintomi per adottare misure di prevenzione efficaci. Lo stile di vita influisce sul decorso dell'infezione: fumo, stress e patologie croniche possono indebolire la risposta immunitaria e ridurre la capacità dell'organismo di eliminare il virus, rendendo ancora più importante un approccio integrato che combini vaccinazione, screening regolare, uso del preservativo e informazione consapevole. Parlare apertamente con partner e medici, conoscere le regole di prevenzione e rispettare i protocolli sanitari è indispensabile per ridurre il rischio di contagio e complicanze, e la combinazione di prevenzione primaria e secondaria rappresenta uno strumento complementare e indispensabile. Negli ultimi anni, la sensibilizzazione sulle campagne pubbliche, corsi educativi e iniziative di informazione medica; media, influencer e professionisti hanno contribuito a diffondere messaggi chiari e accessibili sul virus e sulle strategie di prevenzione, aumentando la consapevolezza della popolazione generale. Conoscere l'HPV significa fare scelte responsabili, proteggere se stessi e gli altri e ridurre l'incidenza dei tumori correlati, permettendo a uomini e donne di vivere la propria sessualità in sicurezza senza allarmismi ingiustificati. La gestione del-



l'infezione oggi si basa su un approccio integrato, che combina vaccinazione precoce, controlli periodici, corretta informazione e comportamenti sessuali responsabili; grazie a questi strumenti, il rischio legato all'HPV può essere significativamente ridotto, e la prevenzione diventa un atto consapevole di protezione individuale e collettiva, capace di promuovere la salute come bene comune, favorendo comportamenti responsabili che salvaguardino il benessere dell'intera comunità, rafforzando l'idea che la conoscenza e la prevenzione siano i mezzi più efficaci per gestire la salute sessuale in modo sicuro, consapevole e rispettoso, trasformando un'infezione diffusa ma gestibile in un'opportunità per costruire una cultura della prevenzione, della responsabilità e del prendersi cura di sé e degli altri, contribuendo a ridurre rischi e complicanze e a proteggere la salute pubblica in maniera concreta, capillare e duratura, con effetti positivi non solo sull'individuo, ma sulla comunità nel suo insieme.



mento complementare e indispensabile. Negli ultimi anni, la sensibilizzazione sulle campagne pubbliche, corsi educativi e iniziative di informazione medica; media, influencer e professionisti hanno contribuito a diffondere messaggi chiari e accessibili sul virus e sulle strategie di

prevenzione, aumentando la consapevolezza della popolazione generale. Conoscere l'HPV significa fare scelte responsabili, proteggere se stessi e gli altri e ridurre l'incidenza dei tumori correlati, permettendo a uomini e donne di vivere la propria sessualità in sicurezza senza allarmismi ingiustificati. La gestione del-

prevenzione, aumentando la consapevolezza della popolazione generale. Conoscere l'HPV significa fare scelte responsabili, proteggere se stessi e gli altri e ridurre l'incidenza dei tumori correlati, permettendo a uomini e donne di vivere la propria sessualità in sicurezza senza allarmismi ingiustificati. La gestione del-

## LOTTA ALL'ALZHEIMER

### SFIDA ASTROCITI

La ricerca sull'Alzheimer sta compiendo importanti passi avanti grazie agli astrociti geneticamente modificati, cellule cerebrali fondamentali per il sostegno dei neuroni e capaci di contrastare i processi neurodegenerativi. Gli astrociti, normalmente responsabili della nutrizione neuronale, della regolazione dei neurotrasmettitori e della manutenzione dell'ambiente cerebrale, possono oggi essere ingegnerizzati per degradare proteine tossiche come beta-amiloide e tau, riducendo i danni e l'infiammazione che caratterizzano le fasi iniziali e avanzate della malattia. Grazie a tecniche di editing genetico come CRISPR-Cas9, gli scienziati sono in grado di intervenire su geni specifici degli astrociti per aumentare la produzione di fattori neuroprotettivi, stimolare la plasticità sinaptica e favorire la rigenerazione neuronale, aprendo nuove prospettive terapeutiche. Nei modelli sperimentali, questi astrociti modificati hanno dimostrato capacità sorprendenti di migliorare la sopravvivenza dei neuroni, ridurre le placche tossiche e rallentare il declino cognitivo, suggerendo un approccio multi-target che va oltre le terapie convenzionali e mira a intervenire direttamente sul microambiente cerebrale compromesso. La sfida principale resta la traduzione clinica: occorre garantire sicurezza, efficacia e veicolazione mirata nel cervello umano, evitando effetti collaterali e assicurando che le cellule raggiungano le aree più colpite dalla neurodegenerazione. Nonostante questi ostacoli, la possibilità di utilizzare astrociti ingegnerizzati rappresenta una speranza concreta per rallentare la progressione dell'Alzheimer e migliorare la qualità di vita dei pazienti, combinando genetica, biotecnologia e neuroscienze in un approccio innovativo. Questa strategia segna una frontiera promettente della medicina moderna.



# MISTERO MOSAICO EROTICO

**Inizialmente attribuito alla provenienza dagli scavi pompeiani in realtà proviene dalle Marche. La scoperta riapre un cold case archeologico, riscrivendo la storia del reperto e rivalutando il patrimonio artistico locale e italiano**

Un'antica opera d'arte, fino a poco tempo fa considerata un simbolo del gusto pompeiano, si è rivelata avere origini ben diverse: il celebre mosaico erotico non proviene da Pompei, come si era creduto, ma dalle Marche, una scoperta che riapre un vero e proprio cold case archeologico. Per anni il mosaico è stato studiato come esempio tipico della decorazione domestica erotica romana delle domus pompeiane. La nuova attribuzione cambia radicalmente il contesto storico e culturale, mostrando che le Marche, regione meno esplorata dal punto di vista archeologico, ospitavano ville di lusso con motivi iconografici sofisticati e audaci. Gli studi recenti hanno confermato l'origine marchigiana attraverso analisi dei materiali, dello stile e della tessitura, evidenziando elementi distintivi assenti nei mosaici pompeiani. L'analisi chimica delle tessere e delle pietre ha indicato minerali tipici del territorio marchigiano, mentre lo studio della tecnica ha mostrato analogie con altri mosaici rinvenuti nelle ville romane della regione. Il reperto rappresenta un esempio avanzato di arte domestica erotica, ma il nuovo contesto cambia la lettura storica. Non è più un simbolo esclusivo del lusso e della sensualità pompeiana, ma testimonia come motivi erotici circolassero anche in altre aree dell'Italia romana, adattandosi a contesti sociali e culturali diversi. Questo rivela la diffusione delle tematiche erotiche nell'arte privata e la capacità delle élite locali di adottare modelli culturali sofisticati. Dal punto di vista storico, il mosaico fornisce informazioni preziose sulla vita delle élite marchigiane. La villa da cui proviene il reperto doveva appartenere a famiglie benestanti, con uno stile di vita simile a quello delle grandi domus romane, ma inserite in un territorio fino a



oggi meno studiato. La scoperta dimostra come la cultura romana non fosse concentrata solo nelle città celebri, ma diffusa lungo tutta la penisola, con influenze artistiche condivise e reinterpretate localmente. L'analisi delle tecniche artistiche ha rivelato una particolare cura nei dettagli, nell'uso dei colori e nella disposizione delle tessere. La microstruttura e la tessitura mostrano una maestria pari a quella dei mosaici pompeiani, ma con peculiarità regionali che hanno permesso agli studiosi di attribuire con certezza l'opera alle Marche. Il mosaico rappresenta quindi una sintesi tra motivi iconografici condivisi e innovazioni locali, sottolineando l'originalità artistica del territorio marchigiano. La scoperta ha importanti implicazioni anche sul piano eco-

nomico e patrimoniale. In passato, la presunta provenienza da Pompei aveva incrementato l'interesse collezionistico e il valore del mosaico. La nuova attribuzione suggerisce una rivalutazione delle opere simili e rafforza l'importanza della tutela dei beni archeologici locali. Riaprire cold case archeologici permette di correggere errori di attribuzione e valorizzare territori meno noti, offrendo una nuova narrazione del patrimonio artistico italiano. I cold case archeologici svolgono un ruolo fondamentale nella comprensione del passato. Spesso reperti apparentemente noti nascondono storie complesse e informazioni non ancora svelate. Il mosaico erotico marchigiano è un esempio di come l'uso combinato di analisi chimiche, comparazioni stilistiche

e studi geologici possa risolvere enigmi che durano decenni. La risoluzione di questo caso dimostra l'importanza della ricerca multidisciplinare per la corretta attribuzione e protezione del patrimonio culturale. Dal punto

di vista storico-artistico, la nuova collocazione del mosaico apre la strada a studi sulla diffusione dei motivi erotici in Italia centrale. Le Marche emergono come regione con una produzione artistica sofisticata, capace di

integrare temi iconografici complessi e innovazioni tecniche. Il mosaico diventa così un ponte tra storia locale e cultura romana più ampia, arricchendo la comprensione della vita quotidiana e dei gusti estetici delle élite romane. Le prospettive per le ricerche future sono ampie. Il cold case del mosaico erotico incoraggia gli studiosi a riesaminare altri reperti con provenienza incerta, applicando tecnologie avanzate e metodi comparativi. Ogni mosaico o reperto attribuito erroneamente può contenere indizi preziosi sulla storia culturale e sociale dei territori meno noti, trasformando la conoscenza del patrimonio archeologico italiano. In conclusione, il mosaico erotico marchigiano rappresenta una riscoperta straordinaria per l'archeologia italiana, mostrando come la cultura romana fosse più diffusa e articolata di quanto si pensasse. La risoluzione di questo cold case valorizza le Marche e arricchisce la storia dell'arte erotica romana, offrendo nuovi strumenti di studio e interpretazione per il futuro. Il mosaico erotico non viene da Pompei ma dalle Marche. Il cold case archeologico riaperto cambia la storia del reperto e valorizza il patrimonio artistico marchigiano, mostrando la diffusione dei motivi erotici nell'Italia romana.

## PATRIMONIO CULTURALE

### L'ECCE HOMO TORNA IN ITALIA

A New York che si è compiuto uno di quei gesti destinati a lasciare un segno nel tempo, quando il ministro della Cultura Alessandro Giuli ha raggiunto la sede di Sotheby's per incontrare da vicino l'"Ecce Homo" di Antonello da Messina, un'opera intensa e silenziosa che per secoli ha attraversato collezioni private e confini, prima di essere riportata sotto la tutela dello Stato italiano. L'acquisto, concluso per circa 14,9 milioni di dollari, ha segnato un momento definito dallo stesso ministro "storico", non solo per il valore economico ma soprattutto per il significato culturale e identitario che il dipinto rappresenta. La tavola, dipinta su entrambi i lati, mostra da una parte il volto sofferente di Cristo coronato di spine e dall'altra un San Girolamo penitente immerso in un paesaggio aspro, elementi che raccontano una devozione intima e profonda, testimoniata anche dalle tracce lasciate nel tempo dalla pratica del bacio dell'immagine. Dopo il passaggio americano, il ritorno in Italia si è trasformato in un viaggio simbolico: l'opera è stata accolta a Roma e presentata in anteprima al pubblico nelle sale del Senato, prima di iniziare un percorso espositivo più ampio destinato a coinvolgere diverse città. Non si tratta soltanto del recupero di un capolavoro, ma di una scelta precisa che punta a restituire centralità al patrimonio nazionale, rendendolo accessibile e condiviso. L'"Ecce Homo" troverà infatti la sua collocazione stabile a L'Aquila, città simbolo e nuova Capitale italiana della cultura, pur mantenendo una vocazione itinerante che permetterà incontri ravvicinati con altre opere dello stesso artista, in un dialogo ideale tra capolavori dispersi. In questo intreccio tra diplomazia culturale e memoria artistica, il viaggio a New York si trasforma così in un racconto di ritorno e appartenenza, dove un piccolo dipinto del Quattrocento diventa protagonista di una storia più grande, capace di unire passato e presente sotto lo sguardo intenso e universale del suo Cristo.



## I SANTI NELL'ARTE MODERNA

**La sacralità contemporanea rivive nell'opera stessa**

L'arte contemporanea esplora la sacralità in chiave moderna. Il concetto di "santo" si trasforma, diventando simbolo di dedizione creativa e impegno estetico. Gli artisti contemporanei, come i santi tradizionali, incarnano una tensione verso l'assoluto, trasformando l'opera in esperienza spirituale e culturale. La riflessione si concentra su come l'arte possa generare senso e connessione, oltre la forma e il contenuto visivo. La sacralità diventa quindi estetica, un dialogo tra gesto creativo e valore esistenziale. Il gesto artistico non è solo visione, ma atto di fede nella creazione, capace di trasformare chi osserva e chi crea. La critica d'arte, in questa prospettiva, deve cogliere il significato profondo, andando oltre i confini storici e formali. Nel mondo digitale e postmoderno, l'arte mantiene la sua capacità di creare meraviglia e trascendenza. Il santo contemporaneo vive nell'opera, incarnando dedizione, ricerca e spiritualità. L'arte non è più solo oggetto, ma evento trasformativo. Questo approccio invita il pubblico a riconoscere la profondità del gesto creativo, facendo dell'arte un linguaggio universale e inclusivo, capace di connettere estetica, etica e spiritualità nella società contemporanea.

# TUTTO SULLA TORINO

**FIAT 500 HYBRID** L'allestimento intermedio della city-car italiana sottolinea le qualità del modello con un listino ragionevole, poco sopra i 20mila euro. Regina delle ZTL grazie alle dimensioni contenute, si difende bene anche fuori città, purché non le si chieda di correre. Ma consuma poco e tiene bene la strada

**ROMA** Nell'allestimento intermedio Torino, che adotta cerchi in lega da 16 pollici, cruise control, caricatore wireless per il cellulare, climatizzatore automatico, infotainment a 10,2 pollici con Apple CarPlay e Android Auto senza fili, gli ADAS obbligatori e i sensori di prossimità posteriori, la nuova e quanto mai attesa 500 Hybrid costa 20.900 euro, non pochi ma neppure troppi pensando alle concorrenti più sfiziose e ai contenuti del modello. Rispetto alla 500 Hybrid precedente, che sfruttava ancora la piattaforma del 2007 aggiornata qua e là, l'attuale (basata sul modello elettrico) è più lunga di 8 cm (da 355 a 363 cm), più larga di 5 cm (da 163 a 168 cm) e più alta di 3 cm (da 149 a 152 cm). Nel confronto con la "Nuova 500" del 1957 la 500 Hybrid del 2025/26 guadagna 66 cm in lunghezza, 36 in larghezza e 20 in altezza. È omologata per 4, ma i posti sono comodi sono quelli anteriori; dietro lo spazio è limitato soprattutto a livello delle ginocchia; la larghezza interna è di 125 cm per la zona anteriore e di 118 cm per quella posteriore. Bene il posto guida, che può contare sul volante regolabile in altezza e profondità, mentre il sedile scorre longitudinalmente quanto basta per trovare la postura ideale al volante, pur mancando della registrazione in altezza. Per disporre delle poltroncine anteriori riscaldabili occorre passare alla versione di punta La Prima, che però costa 24.400 euro, cioè 3500 euro in più della Torino, a fronte della presenza del tetto panoramico, del navigatore satellitare, delle ruote da 17 pollici, delle telecamere a 360 gradi e dell'avviso angoli bui dei retrovisori esterni.

## Sfiziosa e ben fatta: vale quel che costa

In tema di qualità la 500 Hybrid non delude in rapporto al prezzo: ben costruita, utilizza plastiche in gran parte rigide ma gradevoli, anche per certi dettagli specifici della versione Torino, che sfoggia la plancia in tinta vettura e i rivestimenti in tessuto dei sedili con un riuscito motivo pied-de-poule grigio e nero. Non mancano richiami iconici, come le scritte "500" e "Fabbrica Italiana Automobili Torino" sugli schienali davanti e "Made in Torino" all'interno della maniglie delle porte anteriori, che si sbloccano dall'interno premendo un pulsante (ma c'è una le-



vetta per l'apertura manuale in caso di malfunzionamento del sistema elettrico). Quelle esterne sono incassate nelle porte. Netta prevalenza di comandi fisici, per non disorientare i conducenti "old style", pur con un quadro strumenti digitale (ben leg-

gibile). Il pomello del cambio, manuale a 6 rapporti, è sferico, come sulle progenitrici di 20 e 70 anni fa. Sul tunnel centrale il pulsante del freno di stazionamento (che si attiva da solo allo spegnimento del motore) e i cursori del volume della radio e

per la disattivazione del sistema Start&Stop. Ci sono anche le porte USB e USB-C, oltre a una presa da 12 Volt, per ricaricare i dispositivi elettronici.

## Insuperabile in città, si difende anche nei percorsi extraurbani

Maneggevolezza da primato (raggio di sterzata di 5 metri), buon assorbimento delle sospensioni su pavé, tombini e buche, frizione leggera, minimo che sale appena allo stacco del pedale per favorire le partenze: queste caratteristiche la rendono gradevole fin dal primo contatto. Poi, grazie alle sue misure minuscole parcheggiarla è facile, anche perché lo sterzo servoassistito elettricamente è davvero leggero. Su tangenziali e superstrade, a 90 km/h costanti, emerge una silenziosità sconosciuta alle 500 del passato, mentre i consumi restano contenuti, con percorrenze rilevate attorno ai 23 km/litro, non male se si tiene conto anche del serbatoio da 37 litri, non proprio "minimalista" che permette di coprire 750 km con un pieno.

## LANCIA: ECCELLENTE RISULTATO PER LA YPSILON HF



## VITTORIA AL RALLY2 IN CROAZIA

**CROAZIA** Mai prima d'ora, nel Campionato del Mondo Rally, una vettura della categoria Rally2 aveva ottenuto il quarto posto assoluto. La Lancia ha sfatato il tabù con la sua Ypsilon HF Integrale che, dopo la bella prestazione a Monte-Carlo, ha dominato la propria categoria con Johan Rossel e con Nikolaj Gryazin, ottenendo la vittoria e il terzo posto tra le Rally2 e soprattutto il quarto e il sesto posto assoluto al termine di un rally nel quale solo tre vetture della categoria maggiore, la Rally1, hanno terminato la gara senza ritiri parziali. Più veloce Gryazin, attardato però da una foratura a metà gara che lo ha relegato in quarta posizione di categoria, costringendolo a una bella rimonta a suon di migliori tempi in prova speciale, più regolare Rossel, capace di ottenere un risultato di enorme prestigio senza commettere errori. Il Rally di Croazia, dopo il ritiro di Neuville (Hyundai) nell'ultima prova speciale, è stato vinto dal giapponese Katsuta davanti al finlandese Pajari, entrambi su Toyota.





# FACTOR HOLDING

Partecipazioni societarie in imprese italiane ed estere

Studi, elaborazioni dati,  
coordinamento tecnico-amministrativo finalizzato  
al finanziamento e allo sviluppo  
delle società partecipate

[xfactorholdingsrl@legalmail.it](mailto:xfactorholdingsrl@legalmail.it)

# ORALE CHIARO E DIALOGICO

**Per la Maturità 2026 l'orale sarà dialogico e non basato sulla memoria: le domande stimoleranno ragionamento, collegamento tra concetti e capacità critica. L'esame resta impegnativo ma con criteri chiari e trasparenti per gli studenti**

La Maturità 2026 segna una svolta significativa negli esami di Stato italiani, ridefinendo il concetto stesso di valutazione scolastica e spostando il focus dalla semplice memorizzazione di nozioni alla capacità di ragionamento e di dialogo costruttivo con la commissione. Il ministro dell'Istruzione e del Merito, Giuseppe Valditara, ha spiegato che il colloquio orale non sarà più un esercizio di ripetizione meccanica, ma un momento in cui lo studente potrà dimostrare la propria capacità di analisi, sintesi e collegamento dei concetti, mettendo in evidenza il pensiero critico maturato nel corso degli anni scolastici. "L'orale sarà molto dialogico, non si tratterà di domande nozionistiche: vogliamo verificare la capacità di ragionamento e non la memoria," ha dichiarato, sottolineando l'importanza di valutare la qualità del pensiero e non solo l'accumulo di informazioni. In questa nuova impostazione, le commissioni potranno interrogare gli studenti soltanto sulle quattro materie principali estratte nei mesi precedenti, evitando sconfinamenti in discipline non previste e garantendo maggiore coerenza e trasparenza nella valutazione, mentre gli studenti avranno la possibilità di proporre collegamenti interdisciplinari, valorizzando creatività, iniziativa e autonomia. Il colloquio non diventa così più semplice, ma più chiaro: l'obiettivo è fornire criteri di valutazione comprensibili, affinché ciascun candidato sappia in anticipo cosa ci si aspetta da lui, potendo prepararsi non solo sui contenuti, ma soprattutto sulle modalità di ragionamento e di esposizione. La tradizionale tesina lascia il posto a un colloquio strutturato che valorizza conoscenze disciplinari e capacità di argomentazione, includendo educazione civica e percorsi di alternanza scuola-lavoro come possibili temi trasversali, e richiede agli studenti di mostrare sicurezza, chiarezza comunicativa e capacità di rispondere a domande stimolanti, pertinenti e in grado di testare la profondità della comprensione dei concetti. La novità principale della riforma è la centralità del dialogo e del pensiero critico: le domande non saranno semplici richieste di nozioni, ma strumenti per stimolare riflessione, collegamento tra contenuti e comprensione matura della materia. Gli studenti dovranno dimostrare non solo conoscenze, ma anche la capacità di articolare concetti complessi, collegare discipline diverse e mostrare autonomia



di giudizio, mentre la preparazione non potrà più limitarsi allo studio mnemonico: sarà necessario esercitarsi nella costruzione di argomentazioni coerenti, nella comunicazione chiara e nel collegamento interdisciplinare dei contenuti, trasformando l'esame in un'opportunità per dimostrare consapevolmente quanto appreso nel percorso scolastico. La riforma ridefinisce anche il ruolo della commissione, riducendo il numero di docenti esterni e chiarendo le responsabilità di ciascun componente, così da garantire uniformità, coerenza e trasparenza nella valutazione e ridurre ansia e incertezze tra gli studenti. Chi dovesse rifiutare di partecipare o mantenere un comportamento passivo

sarà costretto a ripetere l'anno, norma che sottolinea l'importanza della partecipazione attiva e della responsabilità personale. Nel complesso, il nuovo modello rappresenta un cambiamento culturale: l'esame di Maturità non è più un test di memoria fine a se stesso, ma una valutazione completa del percorso formativo, che integra competenze cognitive, autonomia, responsabilità e abilità comunicative. In sintesi, la Maturità 2026 non sarà più facile, ma più chiara nei criteri, coerente con le competenze reali e orientata a stimolare pensiero critico, capacità di ragionamento e chiarezza espositiva, richiedendo agli studenti metodo, preparazione strategica e maturità, trasformando l'esame

in un momento di verifica autentica delle conoscenze, delle competenze e della capacità di affrontare in modo consapevole le sfide future, offrendo allo stesso tempo trasparenza, equità e stru-

menti concreti per valorizzare il percorso educativo di ciascun candidato e permettere a studenti, insegnanti e commissioni di misurare in maniera chiara, articolata e coerente il valore del lavoro svol-

to durante gli anni scolastici, con un approccio che unisce responsabilità, autonomia, rigore e capacità di comunicazione, rendendo la prova finale un'occasione di crescita e non solo di valutazione.

## SINERGIE TRA SCUOLA E FAMIGLIA

### PARTECIPAZIONE ATTIVA

La scuola italiana mostra segni di crisi, poiché il successo formativo dei ragazzi dipende sempre più dal coinvolgimento dei genitori. Gli studenti che crescono in famiglie attive e supportive ottengono risultati migliori in tutte le materie, mentre chi vive in contesti meno stimolanti rischia ritardi difficili da colmare. Il ruolo dei genitori va oltre la semplice supervisione dei compiti: supporto emotivo, routine di studio, stimoli culturali e confronto continuo con gli insegnanti fanno una differenza significativa. Le disuguaglianze sociali si riflettono direttamente sui risultati scolastici, evidenziando come strumenti semplici ma fondamentali - libri in casa, dialogo con docenti, esercizi di pensiero critico - siano determinanti per accompagnare l'apprendimento. La scuola da sola non basta: anche i metodi più innovativi rischiano di fallire senza una collaborazione familiare concreta e costante. Per invertire questa tendenza, è necessario creare una sinergia tra scuola e famiglia, progettando percorsi educativi condivisi che valorizzino ogni studente e riducano il divario educativo. La partecipazione attiva dei genitori permette di sostenere le competenze trasversali, sviluppare autonomia e sicurezza nei ragazzi e migliorare motivazione e impegno nello studio. Investire in una collaborazione strutturata tra insegnanti e famiglie significa garantire pari opportunità di apprendimento, ridurre gli svantaggi derivanti da contesti meno favorevoli e recuperare la funzione educativa della scuola. Solo attraverso un rapporto costante, fondato su dialogo, fiducia e responsabilità condivisa, i giovani possono acquisire strumenti cognitivi e socio-emotivi per affrontare con competenza e sicurezza le sfide scolastiche e future. La scuola, sostenuta da genitori consapevoli e partecipi, può diventare davvero un luogo di crescita equa, capace di formare cittadini preparati.



# DMM | DIGITAL MULTI MEDIA

DMM DIGITAL MULTIMEDIA SRL  
dmmdigitalmultimediasrl@gmail.com



Impresa editrice, agenzia di stampa, prodotti audio e video, tv, radio, internet, servizi di comunicazione e uffici stampa; edizione in formato digitale e cartaceo di testate giornalistiche



# m

# metrotoday.it



# m

## la tua casa al mare di Roma

vendesi o affittasi per brevi o lunghi periodi a persone referenziate

**A**ppartamento a 700 mt dalla spiaggia di Marina di San Nicola, in Consorzio privato, sito nel comune di Ladispoli, a pochi chilometri da Roma. L'appartamento dispone di balcone, area salotto con divano, TV a schermo piatto, lavatrice e bagno privato con doccia e bidet, cucina completamente attrezzata con frigorifero, forno e piano cottura. Per il comfort, tre ampie camere da letto matrimoniali che possono comodamente ospitare fino a 7 persone, con aria condizionata estate/inverno e WIFI. Completa la proprietà una grande piscina condominiale, sia per adulti che per bambini e posto auto. L'appartamento dista 29 km dall'aeroporto più vicino, quello di Fiumicino raggiungibile con Autostrada in 15 minuti. Classe energetica G.



**mûga**  
0645420818  
mugaroma@gmail.com

# Occasioni Immobiliari - Aste Giudiziarie



## MODALITÀ DI PARTECIPAZIONE ALL'ASTA

### LE VENDITE GIUDIZIARIE

Sono aperte a tutti e per parteciparvi non è richiesta l'assistenza di un legale o di altro professionista. Si tengono presso l'Ufficio del Giudice o del Professionista Delegato alla vendita. Le vendite si svolgono con il sistema dell'asta senza incanto salvo differenti modalità specificate nell'ordinanza o nell'avviso di vendita. Le vendite si svolgono in Tribunale presso lo studio del Professionista Delegato. Oltre al prezzo sono dovuti i soli oneri fiscali (IVA o IMPOSTA DI REGISTRO) con possibilità di utilizzare le agevolazioni di legge (prima casa, imprenditore agricolo etc...). Il trasferimento della proprietà e la consegna avvengono all'atto del decreto di trasferimento, previo versamento del saldo prezzo nel termine previsto e delle spese di registrazione, trascrizione e voltura catastale. L'immobile viene venduto libero da iscrizioni ipotecarie e da trascrizione di pignoramenti. Se esistenti al momento della vendita saranno cancellate a spese e cura della procedura. Non è previsto l'intervento del Notaio.

### COME PARTECIPARE

Chiunque sia interessato all'acquisto deve depositare, nel termine indicato dalle condizioni di vendita del singolo procedimento verificabili nell'ordinanza o avviso di vendita, un'offerta di acquisto in busta chiusa: l'offerta deve contenere l'indicazione del prezzo offerto, che potrà essere inferiore al prezzo indicato come prezzo base fino ad  $\frac{1}{4}$  (è quindi valida la offerta che indichi un prezzo pari al 75% del prezzo base) e il versamento di una cauzione pari al 10% del prezzo offerto, salva diversa indicazione contenuta nell'ordinanza/avviso di vendita (le modalità di versamento della cauzione, saranno determinate dalla singola ordinanza di vendita). La offerta non è revocabile. Alla udienza fissata per la vendita verranno aperte le buste e, se vi saranno più offerte, si procederà a una gara sulla base dell'offerta più alta e con la offerta in aumento indicata nella ordinanza/avviso di vendita. La aggiudicazione è definitiva: non sono possibili offerte in aumento dopo la aggiudicazione neppure se il prezzo offerto fosse superiore di oltre un quinto a quello di aggiudicazione. Dopo l'aggiudicazione l'acquirente deve versare, nei termini fissati dall'ordinanza/avviso di vendita (dai 90 ai 120 gg.), il saldo del prezzo: in mancanza perderà la cauzione e il bene verrà posto nuovamente in vendita. Il versamento del saldo prezzo è effettuabile a mezzo di pattuizione di prestito bancario ai sensi dell'art. 585 c.p.c.: l'istituto

bancario eroga la somma destinata a saldo prezzo direttamente al delegato alla vendita e nel decreto di trasferimento si dà atto della modalità di pagamento del prezzo disponendo che il pignoramento non venga cancellato se non contestualmente alla iscrizione della ipoteca di primo grado a garanzia della restituzione del prestito. Il bene viene venduto nello stato di fatto e di diritto in cui si trova; quanto alle condizioni del bene, alla sua natura e tipologia, alle sue caratteristiche distintive (presenza di abusi, possibilità di sanatoria, oneri, etc...) gli interessati possono prendere visione della perizia sul sito internet del Tribunale. Attesa l'entrata in vigore della legge 132 del 2015 e la riforma delle modalità di vendita si raccomanda agli interessati di prendere contatto con il Professionista che si occupa della vendita del singolo bene e che è indicato in calce ad ogni avviso. Sarà costui a fornire tutte le indicazioni circa le modalità in dettaglio della vendita e ad agevolare e accompagnare l'acquirente in ogni fase d'acquisto.

### MUTUI

Coloro che intendono partecipare ad una vendita giudiziaria possono chiedere finanziamenti garantiti con ipoteca sui beni oggetto della vendita, senza necessità di nuove perizie di stima. Si risparmiamo quindi le spese di perizia. La Banca deve essere contattata almeno 30 giorni prima dell'asta, per la fase di istruttoria del mutuo. La durata e la tipologia di tasso dei mutui sulle aste immobiliari sono analoghe agli altri finanziamenti. Il rilascio del mutuo è condizionato all'esito dell'asta. Verificare eventuali banche convenzionate con i Tribunali.

### VISITA DEGLI IMMOBILI

Per visitare l'immobile occorre contattare il custode al numero di telefono riportato nel singolo annuncio di vendita. Per alcuni immobili è possibile effettuare anche un "tour virtuale". Cerca gli immobili con il logo accedi attraverso il QR code del Tribunale.

### QUESITI SULLE ASTE

Alcuni professionisti delegati sono a disposizione dei nostri lettori per rispondere alle domande e ai quesiti sulle aste giudiziarie. Le risposte saranno pubblicate su queste pagine all'interno della rubrica "La parola all'esperto".



## Tribunale di MILANO

SEZIONE FALLIMENTI

## IMMOBILI E BOX

### FALL. IMMOBILIARE CO.RES. Srl RG

**671/2011:** Il Curatore Dott. Marco Del Bianco pone in vendita in data **27/05/2026 ore 10:00** il LOTTO UNICO sito in Pogliano Milanese (MI) Via Chiesa SNC costituito da terreno di circa 3.915 a destinazione residenziale e, allo stato, ancora ineditato.

Base d'asta € 408.542,00.

Rilancio minimo € 5.000,00.

Pregiamo visionare avviso di vendita, perizia e documentazione allegata sul Portale Nazionale delle Vendite Pubbliche. Per informazioni e sopralluoghi con-

tattare Parva Domus (visite@gruppoavacos.it o tel 035/4284671 int.2)

### R.G. 217/2019 FALL. EDILSEI 2000

**S.r.l.:** il Curatore pone in vendita in data 04.06.2026 ore 10:00 e seguenti, nella modalità telematica sincrona pura, i seguenti immobili in Arluno (MI) Via Dante Alighieri n. 4/6, tutti non completati e allo stato di rustico:

**LOTTO 10:** ufficio 60,00 mq al PT, composto da due locali ufficio, disimpegno e bagno.

Prezzo base d'asta € 63.035,00.

Rilancio minimo € 2.000,00.

**LOTTO 11:** negozio 65,60 mq al PT composto da unico locale, oltre disimpegno e bagno.

Prezzo base d'asta € 52.993,00.

Rilancio minimo € 2.000,00.

**LOTTO 12:** negozio 116,00 mq al PT composto da due ampi locali open-space, due servizi igienici con proprio disimpegno.

Prezzo base d'asta € 62.976,00.

Rilancio minimo € 2.000,00.

**LOTTO 46:** corpo di fabbrica al rustico 253,85 mq composto da complessivi due piani fuori terra, divisi in quattro alloggi situati al PT, dotati ciascuno di accesso autonomo, e da un alloggio posto al P1 raggiungibile a mezzo di scala esterna.

Prezzo base d'asta € 102.718,00.

Rilancio minimo € 5.000,00.

Per informazioni/visione degli immobili consultare Portale Nazionale delle Vendite Pubbliche o contattare Parva Do-

mus (visite@gruppoavacos.it Tel: 035/4284671).

### TRAVACÒ SICCOMARIO (PV) - Diversi

immobili residenziali con pertinenze / Villanterio (PV) - 7 box/ Liquidazione Giudiziale Ducoli Costruzioni Srl R.G.

325/2025 Trib. Milano/ G.D: Dott. Francesco Picicelli/ Curatore: Dott. Vincenzo Cassaneti/ Vendita gravata da diritti d'asta + IVA/ Asta asincrona telematica a partire dal 26.05.2026 su <https://fallcoaste.it/> Info (Lun.-Ven. 9-18) Tel. 02.58011847

E-mail fallimenti-immobili@sivag.com

Info WEB <https://www.sivag.com>

<https://pvp.giustizia.it/pvp>

### LUINO (VA) FRAZ. COLMEGNA Via

Asilo 16: Ex-Collegio/convitto con annessa area Boschiva - Gemonio (VA) Via Verdi 57: Abitazione con cantina ed autorimessa /Trib. Varese Liquidazione Giudiziale Agrisol Immobiliare Srl R.G.

14/2025 / G.D.: Dott.ssa Ida Carnevale / Curatore Dott.ssa Monica Pazzini / Asta sincrona mista senza incanto il **28.05.2026** <https://sivag.fallcoaste.it> Info: Tel. 02.58011847

E-mail fallimenti-immobili@sivag.com

Info WEB <https://www.sivag.com>

<https://pvp.giustizia.it>

### P.R.O. PA.COS S.r.l.:

sono posti in vendita nella modalità telematica asincrona con apertura buste il giorno **21.05.2026 ore 09:30** i seguenti immobili:

### IMMOBILI IN TREVIGLIO (BG)

### VIA ERNESTO BASLINI SNC

**LOTTO 285** appartamento 95 mq ai piani S1-T-3, composto da n. 2 locali, cucina, bagno al PT, terrazza esclusiva e giardino esclusivo, locale cantina al piano S1 e locale solaio al P3, oltre box 16 mq al piano S1 e posto auto 12 mq al piano S1.

Base d'asta € 128.000,00.

**LOTTO 286** appartamento 138 mq ai piani S1-T-3, composto da n. 3 locali, cucina, n. 2 bagni e disimpegno al PT, terrazza esclusiva e giardino esclusivo, locale cantina al piano S1 e locale solaio al P3, oltre box 15 mq al piano S1 e posto auto 12 mq al piano S1.

Base d'asta € 179.600,00.

**LOTTO 287** box 14 mq al piano S1 e box 38 mq al piano S1.

Base d'asta € 16.000,00.

**LOTTO 288** appartamento 125 mq ai piani Piano S1-T-3, composto da n. 2 locali, cucina, bagno e disimpegno al PT, terrazza esclusiva e giardino esclusivo, locale cantina al piano S1 e locale solaio al P3, oltre box 15 mq al piano S1 e posto auto 12 mq al piano S1.

Base d'asta € 164.000,00.

**LOTTO 290** appartamento 117 mq ai piani S1-1-3, composto da n. 4 locali, cucina, n. 2 bagni e disimpegno al P1, locale cantina al piano S1 e locale solaio al P3, oltre box 16 mq al piano S1 e posto auto 16 mq al piano S1.

Base d'asta € 154.400,00.

**LOTTO 296** box 16 mq al piano S1 e box 16 mq al piano S1.

Base d'asta € 16.000,00.



**LOTTO 305** posto auto 12 mq al piano S1. Base d'asta € 6.000,00.

**LOTTO 306** posto auto 12 mq al piano S1. Base d'asta € 6.000,00.

**LOTTO 310** posto auto 12 mq al piano S1. Base d'asta € 6.000,00.

**IMMOBILI IN TREVIGLIO (BG)  
VIA MILANO SNC**

**LOTTO 312** negozio 260 mq ai piani PT-S1 composto da n. 2 locali, bagno con antibagno al PT e cantina al piano S1. Base d'asta € 234.000,00.

**LOTTO 313** negozio 290 mq ai piani PT-S1 composto da n. 3 locali, n. 2 bagni con antibagno al PT e cantina al piano S1. Base d'asta € 261.000,00.

**LOTTO 314** negozio 320 mq ai piani PT-S1 composto da n. 2 locali, bagno con disimpegno al PT e cantina al piano S1. Base d'asta € 256.000,00.

**LOTTO 315** appartamento 62 mq ai piani 1-S1, composto da n. 2 locali, angolo cottura, balcone al P1 e locale cantina al piano S1, oltre box 14 mq al piano S1 e cantina 5 mq al piano S1. Base d'asta € 70.750,00.

**LOTTO 317** appartamento 62 mq ai

piani 1-S1, composto da n. 2 locali, angolo cottura, balcone al P1 e locale cantina al piano S1, oltre box 16 mq al piano S1 e cantina 4 mq al piano S1.

Base d'asta € 70.750,00.  
**LOTTO 319** appartamento 100 mq ai piani 1-S1, composto da n. 3 locali, angolo cottura, n. 2 bagni, balcone al P1 e locale cantina al piano S1, oltre box 32 mq al piano S1 e cantina 4 mq al piano S1. Base d'asta € 108.750,00.

**LOTTO 321** appartamento 94 mq ai piani 2-S1, composto da n. 3 locali, angolo cottura, n. 2 bagni, ripostiglio, n. 3 balconi al P2 e locale cantina al piano S1, oltre box 32 mq al piano S1 e cantina 6 mq al piano S1.

Base d'asta € 102.750,00.

**LOTTO 323** appartamento 63 mq ai piani 2-S1, composto da n. 2 locali, angolo cottura, bagno, balcone al P2 e locale cantina al piano S1, oltre box 32 mq al piano S1, posto auto 18 mq al piano S1 e cantina 6 mq al piano S1. Base d'asta € 91.750,00.

**LOTTO 325** appartamento 93 mq ai piani 3-S1, composto da n. 3 locali, angolo cottura, bagno, n. 2 balconi al P3

e locale cantina al piano S1, oltre box 23 mq al piano S1 e cantina 4 mq al piano S1. Base d'asta € 101.750,00.

**LOTTO 326** appartamento 90 mq ai piani 3-S1, composto da n. 3 locali, angolo cottura, bagno, n. 2 balconi al P3 e locale cantina al piano S1, oltre box 16 mq al piano S1 e cantina 6 mq al piano S1. Base d'asta € 98.750,00.

**LOTTO 327** appartamento 60 mq ai piani 3-S1, composto da n. 2 locali, angolo cottura, bagno, balcone al P3 e locale cantina al piano S1, oltre box 15 mq al piano S1 e n. 2 cantina 3 mq al piano S1. Base d'asta € 87.500,00.

**LOTTO 329** appartamento 60 mq ai piani 3-S1, composto da n. 4 locali, angolo cottura, bagno, balcone al P3 e locale cantina al piano S1, oltre box 16 mq al piano S1 e cantina 3 mq al piano S1. Base d'asta € 88.750,00.

**LOTTO 331** appartamento 95 mq ai piani 3-4-S1, composto da n. 3 locali, angolo cottura, n. 2 bagni, n. 3 balconi al P3, sottotetto agibile non abitabile al P4 e locale cantina al piano S1, oltre box 16 mq al piano S1, box 14 mq al piano S1 e cantina 4 mq al piano S1.

Base d'asta € 111.750,00.

**LOTTO 333** sottotetto 65 mq al P4, composto da locale non agibile non abitabile e n. 3 balconi.

Base d'asta € 19.500,00.

**LOTTO 334** sottotetto 55 mq al P4, composto da locale non agibile non abitabile e n. 2 balconi.

Base d'asta € 16.500,00.

**LOTTO 335** sottotetto 55 mq al P4, composto da locale non agibile non abitabile e n. 2 balconi.

Base d'asta € 16.500,00.

**LOTTO 337** box 19 mq al piano S1. Base d'asta € 8.000,00.

**LOTTO 338** box 29 mq al piano S1. Base d'asta € 8.000,00.

**LOTTO 340** box 16 mq al piano S1. Base d'asta € 8.000,00.

**LOTTO 342** box 16 mq al piano S1. Base d'asta € 8.000,00.

**LOTTO 344** box 16 mq al piano S1. Base d'asta € 8.000,00.

Termine presentazione offerte 19.05.2026 ore 12:00.

Per informazioni e visione immobili contattare Parva Domus (info@immobili-pacos.it - 035/4284671).



**Beeconnect**

Sviluppo e Gestione  
e-commerce.

"Il tuo e-commerce,  
la nostra  
competenza"

Azienda con più di  
10 anni di esperienze

Per informazioni:  
info@beeconnect.it

Preventivi gratuiti



## MILANO

## ANTEO PALAZZO DEL CINEMA

Piazza XXV Aprile, 8 - tel. 02/65.97.732.

## Alla festa della rivoluzione

10.30-13.00-15.00-17.00-20.00-21.50

## Giulio Regeni. Tutto il male del mondo

12.50-17.20-19.00

## Rental Family - Nelle vite degli altri

V.O. 10.00-15.00-19.30

(sott. it.)

## Rassegna Firenze + Me/Moire + The Italian Baba + Proto

18.30-20.30

## Il caso 137 V.O.

10.30-15.00-19.30

(sott. it.)

## Gli occhi degli altri

10.30

## Nouvelle Vague

12.45

## The Drama - Un segreto è per sempre

V.O. 10.00-15.00-19.20-21.30

(sott. it.)

## The Drama - Un segreto è per sempre

V.O. 12.45-17.10-19.20-21.30

(sott. it.)

## La salita

10.00

## Vita mia

12.30

## La donna più ricca del mondo

10.30-14.30-19.10

## La donna più ricca del mondo

V.O. 17.10-21.40

(sott. it.)

## A cena con il dittatore

V.O. 10.30-19.45

(sott. it.)

## A cena con il dittatore

12.45-19.30-21.40

## Il figlio più bello

Mio fratello è un vichingo 19.00

## L'ultima missione: Project Hail

Mary V.O. 21.40

(sott. it.)

## Nouvelle Vague

V.O. 10.30

(sott. it.)

## Storie di donne, uomini e comunità

21.15

## Riposo

## ARCOBALENO FILMCENTER

Viale Tunisia, 11 - tel. 02/29537621.

## La donna più ricca del mondo

15.00-17.00-19.15-21.30

## Super Mario Galaxy - Il film

15.00-17.15

## Lo straniero

V.O. 19.10-21.30

(sott. it.)

## The Drama - Un segreto è per sempre

V.O. 19.30-21.30

(sott. it.)

## The Drama - Un segreto è per sempre

15.00-17.10

## ARIOSTO ANTEO SPAZIOCI-NEMA

Via Ariosto, 16 - tel. 02/36563871.

## Due procuratori

15.00

## A cena con il dittatore

17.10

## Il caso 137

19.15

## La donna più ricca del mondo

21.30

## ARLECCHINO CINETECA

Via S. Pietro all'Orto, 9 - tel. 02/45479033.

## Il caso 137 V.O.

14.45-19.00-21.15

(sott. it.)

## Corto che Passione

10 17.00

## BELTRADE

Via Nino Oxilia, 10 - tel. 02/26.82.05.92.

## L'ultima missione: Project Hail

Mary V.O. 10.40

(sott. it.)

## Lo straniero

V.O. 13.20

(sott. it.)

## Un anno di scuola

15.20

## Un poeta

V.O. 17.10

(sott. it.)

## Il caso 137

V.O. 19.20

(sott. it.)

## The Drama - Un segreto è per sempre

V.O. 21.30

(sott. it.)

## CENTRALE

Via Torino, 30/32 - tel. 02/87.48.26.

## Giulio Regeni. Tutto il male del mondo

14.30-18.50

## Gli ultimi giorni del paradiso

16.40-21.00

## Vita mia

14.30

## La salita

17.00-21.15

## Los domingos

18.50

## CINELANDIA MILANO CER-TOSA

Via Giovanni Gentile, 3

## Super Mario Galaxy - Il film

ATMOS 17.30-22.20

## Super Mario Galaxy - Il film

3D 20.00

## Super Mario Galaxy - Il film

18.30-21.00

## Super Mario Galaxy - Il film

17.40-20.10-22.30

## Lee Cronin - La mummia

VM 14 17.30-20.30

## The Drama - Un segreto è per sempre

17.40-20.10-22.35

## Benvenuti in campagna

17.00-19.10

## L'ultima missione: Project Hail

Mary 21.30

## Il delitto del terzo piano

17.40-20.15-22.40

## Cena di classe

17.20

## Alla festa della rivoluzione

20.20-22.35

## CITYLIFE ANTEO

Piazza Tre Torri 1/L - tel. 02/48004900.

## Super Mario Galaxy - Il film

15.30-17.30-19.30-21.30

## Super Mario Galaxy - Il film

V.O. 13.00

(sott. it.)

## Benvenuti in campagna

17.10-19.20-21.30

## E' l'ultima battuta?

16.30

## E' l'ultima battuta?

V.O. 21.30

(sott. it.)

## Il delitto del terzo piano

10.30-15.00-19.30-21.40

## Gli occhi degli altri

10.30

## Nouvelle Vague

12.45

## The Drama - Un segreto è per sempre

V.O. 10.00-15.00-19.20-21.30

(sott. it.)

## The Drama - Un segreto è per sempre

12.45-17.10

## Lo chiamava Rock &amp; Roll

10.30-15.00-17.15-19.20

## Cena di classe

10.30-17.10-21.50

## Mio fratello è un vichingo

12.40

## L'ultima missione: Project Hail

Mary V.O. 12.15-21.15

(sott. it.)

## L'ultima missione: Project Hail

Mary 15.15

## ...che Dio perdona a tutti

10.00-15.00-18.50

## Il bene comune

12.30-15.00

## La torta del presidente

12.45

## COLOSSEO

Viale Monte Nero, 84 - tel. 02/59.90.13.61.

## ...che Dio perdona a tutti

15.00-19.10

## Cena di classe

17.10-21.30

## Super Mario Galaxy - Il film

15.00-17.10

## The Drama - Un segreto è per sempre

19.20

## The Drama - Un segreto è per sempre

V.O. 21.30

(sott. it.)

## Il delitto del terzo piano

15.00-17.10-19.20-21.30

## The Drama - Un segreto è per sempre

15.00-17.10

## Super Mario Galaxy - Il film

19.20

## Rental Family - Nelle vite degli altri

21.30

## L'ultima missione: Project Hail

Mary 15.00-18.00

## L'ultima missione: Project Hail

Mary V.O. 21.00

(sott. it.)

## Rental Family - Nelle vite degli altri

15.00-19.20

## ...che Dio perdona a tutti

17.10

## Super Mario Galaxy - Il film

21.30

## DUCALE

Piazza Napoli, 27 - tel. 02/47719279.

## The Drama - Un segreto è per sempre

15.00-17.00-19.30-21.30

## La donna più ricca del mondo

15.00-17.00-19.15-21.30

## Lo straniero

15.00-17.15-19.00-21.30

## L'ultima missione: Project Hail

Mary 21.15

## Super Mario Galaxy - Il film

15.00-17.20-19.30

## ELISEO MULTISALA

Via Torino, 64 - tel. 02/72.00.82.19.

## La donna più ricca del mondo

14.45-17.05-19.10-21.30

## Lo straniero

14.50-17.10-19.10-21.30

## The Drama - Un segreto è per sempre

15.00-17.05-19.25

## A cena con il dittatore

15.00-19.25

## Alla festa della rivoluzione

15.10-17.10-19.30-21.30

## E' l'ultima battuta?

17.05-21.30

## The Drama - Un segreto è per sempre

V.O. 21.30

(sott. it.)

## MEXICO

Via Savona, 57 - tel. 02/48.95.18.02.

## Il caso 137

14.30-16.45

## Corto che Passione

10 19.00

## Il Quietio Vivere

21.00

## NOTORIOUS CINEMAS

## GLORIA

Corso Vercelli, 18 - tel. 02.48.00.89.08.

## Super Mario Galaxy - Il film

14.30-16.45-19.15-21.30

## Il delitto del terzo piano

15.15-17.45

## ...che Dio perdona a tutti

20.30

## NOTORIOUS CINEMAS MER-LATA BLOOM MILANO

Via Daimler snc

## Super Mario Galaxy - Il film

14.30-17.15-19.45-22.00

## Super Mario Galaxy - Il film

15.15-18.15-20.25-22.35

## Lee Cronin - La mummia

VM 14 16.50-19.40-22.30

## Benvenuti in campagna

14.45

## The Drama - Un segreto è per sempre

14.50-17.25-19.55-22.15

## Cena di classe

17.25-19.55-22.20

## L'ultima missione: Project Hail

Mary 14.30

## Alla festa della rivoluzione

15.15

## Giulio Regeni. Tutto il male del mondo

18.00

## Lo chiamava Rock &amp; Roll

20.20

## Finché morte non ci separi

2 22.40

## Lo chiamava Rock &amp; Roll

17.45-22.30

## Un anno di scuola

15.30

## ...che Dio perdona a tutti

20.00

## ...che Dio perdona a tutti

14.45

## Alla festa della rivoluzione

17.20

## Il delitto del terzo piano

19.30

## L'ultima missione: Project Hail

Mary 21.50

## Il delitto del terzo piano

17.00-22.35

## Cena di classe

14.30

## L'ultima missione: Project Hail

Mary 19.20

## Benvenuti in campagna

17.50-20.10-22.15

## Lee Cronin - La mummia

VM 14 14.50

## ORFEO MULTISALA

Viale Coni Zugna, 50 - tel. 02/89.40.30.39.

## Lee Cronin - La mummia

VM 14 16.10-18.50-21.30

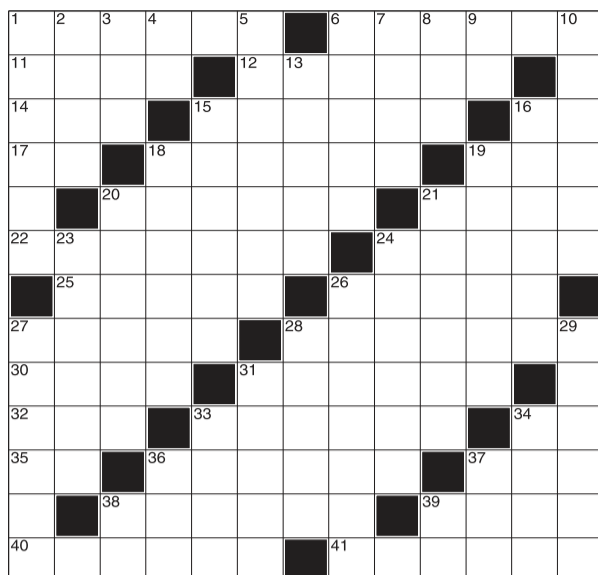
## il gioco

### Orizzontali

1. Intraviste 6. Loggiati all'ultimo piano 11. Quelli di biblioteca leggono molto 12. Tutt'altro che indulgente nei giudizi 14. Collera irrefrenabile 15. Accorte e riflessive 16. Clint attore e politico (iniz.) 17. Articolo per scultore 18. L'uragano dell'Oceano Pacifico 19. Locale per piccole consumazioni 20. È il secondo Stato più esteso del mondo 21. Quote di un pagamento 22. Un consulente del viticoltore 24. Cane selvatico australiano 25. Il nome di Svevo 26. Uno spauracchio per i bambini 27. Si tributano a chi trionfa 28. Ha due stellette sulle spalline 30. Quelli bianchi sono giallastri 31. Moderato, misurato 32. Un saluto romano 33. Spicca sul mantello del leopardo 34. Differenziano le pere dalle pietre 35. Testa coronata 36. Uncino per appendere 37. Antenati 38. La Delorme di Ponchielli 39. La nave della spedizione di Amundsen al Polo Sud 40. Assai ardua 41. Inutilmente

### Verticale

1. Poetiche gocce 2. Complesso vocale 3. Offerta Pubblica di Acquisto 4. Pre-



fixo iterativo 5. Finisce col cardias 6. Un pregiato sigaro 7. Il fiume dell'oblio 8. La carta di maggior valore nella "napoletana" 9. Sono pari nel paio 10. Evanescente come l'aria 13. Un libro del Pentateuco 15. Si mettono nel pesto alla genovese 16. Un filo per suture chirurgiche 18. I calzari alati di Mercurio 19. Produce caschi 20. Una fibra vegetale 21. Un antenato del violino 23. La città in cui regnava Semiramide 24. Il Mainardi popolare etologo 26. Nomadi arabi 27. Una parte del fiore 28. Una berretta forense 29. Una materia per futuri geometri

31. Fissazione 33. Il nome di Chagall 34. Uno dei fratelli Karamazov 36. Lieti, allegri 37. Quella pacis è a Roma 38. La Margaret che è stata premier inglese (iniz.) 39. La Vento del video (iniz.)

### Soluzione



## il meteo



### Roma

	Max.	Min.
OGGI	23°	13°
DOMANI	25°	13°
DOPODOMANI	25°	14°

### Milano

	Max.	Min.
OGGI	24°	14°
DOMANI	24°	15°
DOPODOMANI	25°	16°

### Torino

	Max.	Min.
OGGI	23°	13°
DOMANI	23°	14°
DOPODOMANI	24°	15°

### Bologna

	Max.	Min.
OGGI	21°	11°
DOMANI	22°	13°
DOPODOMANI	23°	13°

### Torna l'anticiclone ma per poco

Il ciclone che ha interessato l'Italia negli ultimi giorni si sta spegnendo sul Mar Jonio; nel contempo un promontorio di alta pressione si va estendendo da ovest sull'Italia, garantendo cieli sereni e temperature in aumento sino a 25-26°C nelle giornate di venerdì e sabato sulle zone interne, lontane dal mare. Domenica un nucleo instabile transiterà sul nord Italia portando temporali pomeridiani, dapprima sulla fascia pedemontana, poi in aperta

pianura, con calo termico, rischio grandine e raffiche di vento. Sarà il segnale di una fase più fresca ed instabile che potrebbe coinvolgere soprattutto il Triveneto e il medio Adriatico tra lunedì 20 e martedì 21, portando comunque ad una flessione delle temperature su tutta Italia.



ALESSIO GROSSO  
www.meteolive.it

# le stelle di metronews



### ARIETE

22/3-20/4

Date più fiducia al vostro partner. Se vi ha promesso delle novità non allarmatevi, non combinerà disastri di alcun genere. Vi insospettisce la reazione di un vostro familiare, cercate di capirne di più e al più presto...



### TORO

21/4-21/5

Un nuovo rapporto di coppia vi fa scoprire quanto in passato vi siate accontentati senza essere mai pienamente felici. Ma forse vi è servito per apprezzare quanto di bello adesso vi è capitato. Passatempo: giocate a carte.



### GEMELLI

22/5-21/6

Ciò che ben caratterizza il vostro stato d'animo è una diffusa disaffezione verso l'ira facile. Non ne potete proprio più di litigare con chi non la pensa esattamente come voi. È tutta energia da poter impiegarla in modo migliore.



### CANCRO

22/6-22/7

Siete preoccupati per un compito che credete, sottovalutandovi, di non poter affrontare. Presto vi convincerete del contrario. Non riferite al primo che passa le confidenze che vi fanno: questione di privacy.



### LEONE

23/7-22/8

Non cancellate il buono che fate, non è sempre tutto nero o tutto bianco. Non siete attenti, non state notando, o forse fate finta di non notare, le attenzioni di una persona molto speciale. Che rivincita che avrete...



### VERGINE

23/8-22/9

Combattetevi contro un atteggiamento particolarmente insofferente e fastidioso. Irrequieti sia in casa che in ufficio. Guidate il vostro cattivo umore verso qualcosa che vi fa stare bene, come una cena tra amici...



### BILANCIA

23/9-22/10

Esibite con disinvoltura un carisma che non ha uguali, facile che chi vi incontra si innamori di voi senza neppure conoscervi. Grande inventiva ed estro sul lavoro vi porteranno molta più tranquillità che in passato.



### SCORPIONE

23/10-22/11

State aspettando con ansia l'arrivo di una persona che sa mettervi sempre di buonumore. Tutto è pronto per accoglierlo come si deve! In ufficio esprimevi senza filtri il vostro punto di vista e i colleghi vi ammireranno.



### SAGITTARIO

23/11-23/12

Organizzate la vostra giornata cercando di far coesistere impegni di lavoro e questioni sociali. Fate attenzione a persone inopportune che cercheranno di rendervi difficile la vita. Concedetevi del tempo da dedicare a voi stessi!



### CAPRICORNO

22/12-20/1

Inutile convincersi della possibilità di cambiare la mentalità a una persona a vostro avviso bigotta e con un brutto carattere. Meglio capire che ciò non vi riguarda. Colleghi nuovi portano aria fresca in ufficio, era ora.



### ACQUARIO

22/1-18/2

Siete convinti di conoscere tutto del vostro partner ma quando è ora di aiutarlo puntualmente vi tirate indietro. Così non va per niente bene. Tenete a distanza una persona che non ha fatto altro che darvi cattivi consigli.



### PESCI

19/2-20/3

Abbiate il coraggio e, se serve, la caparbietà di difendere un'idea che vi sta particolarmente a cuore. Solo voi potete sapere se è quella giusta per voi. Riuscirete con successo a superare un esame davvero importante.

80%

08:10

**PRIMA** di parlare, informati.  
Con noi è **gratis**.

**AGI PRIMA** è l'app di news affidabili  
e accessibili a tutti.

**SCARICA L'APP**  
INQUADRANDO IL QR CODE



Powered by  
**AGI**  
AGENZIA  
ITALIA